

– teknologisk konkurrencekraft BEC – teknologisk konkurrencekraft BEC
k konkurrencekraft BEC – teknologisk konkurrencekraft BEC – teknologis
ekraft BEC – teknologisk konkurrencekraft BEC – teknologisk konkurrenc
knologisk konkurrencekraft BEC – teknologisk konkurrencekraft BEC – tek
kurrencekraft BEC – teknologisk konkurrencekraft BEC – teknologisk konk
– teknologisk konkurrencekraft BEC – teknologisk konkurrencekraft BEC
k konkurrencekraft BEC – teknologisk konkurrencekraft BEC – teknologis
ekraft BEC – teknologisk konkurrencekraft BEC – teknologisk konkurrenc
knologisk konkurrencekraft BEC – teknologisk konkurrencekraft BEC – tek
kurrencekraft BEC – teknologisk konkurrencekraft BEC – teknologisk konk
– teknologisk konkurrencekraft BEC – teknologisk konkurrencekraft BEC
k konkurrencekraft BEC – teknologisk konkurrencekraft BEC – teknologis
ekraft BEC – teknologisk konkurrencekraft BEC – teknologisk konkurrenc

KONKURRENCEKRAFT TEKNOLOGISK KONKURRENCEKRAFT TEKNOLOGISK KONKURRENCEKRAFT TEKNOLOGISK KONKURRENCEKRAFT

Årsrapport 2007

BEC

Havsteensvej 4
4000 Roskilde

Tlf. 46 38 24 00
Fax 46 36 77 81
www.bec.dk
bec@bec.dk

CVR-nr.: 13 08 88 10

**Datterselskaber og
associerede selskaber**

ALOC A/S
Edisonsvej 1
5000 Odense C
Tlf. 63 13 61 00

Schantz Data A/S
Kronprinsessegade 54, 4. th.
1306 København K
Tlf. 33 32 19 84

BEC Pension A/S
Havsteensvej 4
4000 Roskilde
Tlf. 46 38 24 00

Bestyrelse

Knud Christensen, adm. direktør, Amagerbanken (formand)
Preben Knudsgaard, adm. direktør, Ringkjøbing Bank (næstformand)
Kjeld Mosebo Christensen, adm. direktør, Forstædernes Bank
Bruno Riis-Nielsen, bankdirektør, Lokalbanken Nordsjælland
Claus Schroll, adm. direktør, DiBa
Gert R. Jonassen, ordførende direktør, Arbejdernes Landsbank
Frank Vagn-Jensen, adm. direktør, Handelsbanken

Observatører

Torben Nielsen, nationalbankdirektør, Danmarks Nationalbank
Per Ladegaard, koncerndirektør, Nykredit koncernen

Direktion

Leo Svendsen, adm. direktør
Kurt Nørrisgaard, direktør

Revision

Deloitte Statsautoriseret Revisionsaktieselskab

Klaus Honoré
Per Rolf Larssen

Indhold

- 4** Strategi og mål for BEC
- 5** 5 års hoved- og nøgletal for koncernen
- 6** Ledelsesberetning
- 28** Påtegninger
- 30** Anvendt regnskabspraksis
- 37** Årsregnskab
- 42** Noter

Strategi og mål for BEC

BEC er grundlagt som en fælles it-central for vores ejere og har gennem årene udviklet sig til en stærk og konkurrencedygtig it-virksomhed.

Vi er sat i verden for at give teknologisk konkurrencekraft, idet alle vores aktiviteter understøtter denne mission.

Missionen er samtidig den platform, hvorfra vi tager afsæt mod den fremtid, hvor vi gerne vil se BEC. Visionen, som vi arbejder hen imod, er at være "det fælles IT-hus, der gør forskellen for finansielle virksomheder".

For at understøtte vores mission og vision har vi fokus på følgende overordnede målsætninger:

- at styrke relationerne til vores kunder
- at sikre optimering af kundens forretning
- at sikre vækst på servicekunder og nye markeder
- at sikre konsolidering på nye markeder og af BEC's kompetencer og produktionsapparat.

BEC's forretningsstrategi er målrettet den finansielle sektor og i særdeleshed pengeinstitutter og pension. Nye mål venter forude og med vores ajourførte forretningsstrategi, har vi sat nye konkrete mål for de næste tre år.

Købet af ALOC A/S har styrket vores konkurrencekraft på investeringsområdet, og etableringen af BEC Pension A/S samt købet af Schantz Data A/S har sikret BEC det nødvendige springbræt for at opfylde de mål, vi har sat for pensionsområdet.

BEC differentierer sig ved at være full-service it-leverandør til den finansielle sektor, ved at satse yderligere på forretningsforståelse og rådgivning og ved at bruge systemer og tekniske platforme til at tiltrække nye kunder. Vores kunder skal altid have de rigtige løsninger enten direkte fra BEC, via vores datterselskaber eller tilvejebragt af BEC fra underleverandører.

Midt i denne udvikling holder BEC fast i såvel forretning som strategi, så både vi og vores kunder oplever BEC som det fælles it-hus, der gør forskellen for finansielle virksomheder. Vi er lykkedes med at skabe rammerne for et unikt og innovativt samarbejds-klima, hvor en ændret samarbejdsform knytter kunderne og deres forretningsfolk tættere på udviklingsarbejdet.

5 års hoved- og nøgletal for koncernen

Mio. kr.	2003	2004	2005	2006	2007*
Hovedtal					
Resultatopgørelse					
Omsætning	594	617	711	876	1.039
Bruttoresultat	357	285	344	491	578
Resultat af primær drift	(3)	(6)	2	27	46
Driftsresultat	(2)	(4)	94	32	39
Finansielle poster	3	4	5	7	7
Årets resultat efter skat	2	0	83	27	37
Balance og pengestrømme					
Egenkapital	423	435	529	593	698
Anlægsaktiver	231	201	296	338	631
Balancesum	549	593	726	844	1.040
Investeringer i materielle anlægsaktiver	(35)	6	(100)	(80)	(143)
Ændring i likvider	38	38	0	38	(187)
Nøgletal					
Bruttomargin (%)	60,1%	46,2%	48,4%	56,0%	55,6%
EBITDA margin (%)	-0,3%	-0,6%	13,2%	3,7%	4,8%
Øvrige hoved- og nøgletal					
Gennemsnitligt antal ansatte i året	561	574	653	706	817

**)Tallene for 2007 er påvirket af ændret regnskabspraksis vedrørende indregning af omkostninger til udvikling for egen regning samt ændret regnskabspraksis vedrørende afskrivning af goodwill. Der henvises til beskrivelse heraf under anvendt regnskabspraksis.*

Kort fortalt

BEC er inde i en spændende udvikling og formår at realisere de ambitiøse mål som full-service it-leverandør til den finansielle sektor.

Aktivitetssomfanget med såvel BEC's medlemsbanker som servicekunder inden for bank og pension stiger fortsat. Vi har realiseret mange projekter til fællesskabet og tilgodeset det store behov for kundeindividuel udvikling.

Markedssituationen gør, at udviklingsarbejdet i høj grad er rettet mod større fokuserede indsatser frem for mange mindre projekter og opgaver. Tendensen vil fortsætte, men med hurtigere leverancer, der giver forretningsmæssig værdi.

Der blev i 2007 stillet store krav til BEC's udviklingskapacitet. Dette skal i særlig grad ses i lyset af de mange store projekter affødt af sektor/lov-området, herunder integration med *letpensions* løsninger samt behovet for fortsat at sikre den forretningskritiske udvikling.

Det har medført, at BEC i løbet af 2007 øgede udviklingskapaciteten væsentligt.

Vi er pr. februar 2008 ca. 760 medarbejdere i BEC og ca. 900 medarbejdere, når ALOC A/S og Schantz Data A/S medregnes. Hertil kommer ca. 130 eksterne konsulenter.

Resultaterne i 2007 lever op til vores overordnede mål om at levere it-løsninger af høj kvalitet og med en sikker og stabil drift for derigennem at medvirke til at give vores ejere og kunder teknologisk konkurrencekraft.

Det høje aktivitetsniveau hos medlemsbanker og servicekunder stiller krav og forventninger til os om at levere konkurrencedygtige it-løsninger.

De forretningsmæssige perspektiver samt behovet for udvikling af nye løsninger betyder, at BEC yder-

ligere i 2008 øger udviklingskapaciteten. Vi forventer således at være i niveauet 900 medarbejdere i BEC i løbet af 2008.

Økonomi

2007 har ud fra et økonomisk perspektiv været særligt præget af det høje aktivitetsniveau inden for koncernens udviklingsaktiviteter, købet af Schantz Data A/S samt udvidelsen af domicilet i Roskilde. Koncernens resultat før skat udgør 45,5 mio. kr. i 2007 og egenkapitalen udgør 697,9 mio. kr. pr. 31. december 2007.

Den øgede udviklingsaktivitet har synliggjort behovet for en ændring af regnskabspraksis, således at omkostninger vedrørende udviklingsprojekter, der udvikles for egen regning løbende indregnes i balancen og ikke i resultatopgørelsen.

Ændringen er foretaget for i bedre omfang at tilgodese den regnskabsmæssige matchning mellem omkostninger og indtægter. Indregningen i balancen er påbegyndt pr. 1. januar 2007, og der er således ikke indregnet udviklingsaktiver i tidligere regnskabsår, hvorfor sammenligningstallene ikke er ændret.

I forbindelse med udvidelsen af domicilet i Roskilde er der foretaget en samlet vurdering af værdiansættelsen af koncernens bygninger, hvilket har givet anledning til en regnskabsmæssig nedskrivning på 79,3 mio. kr.

Koncernens pengestrømme vedrørende investeringer er i 2007 negative med 434,3 mio. kr., hvilket ud over købet af Schantz Data A/S og udvidelsen af domicilet i Roskilde skyldes ændringen af regnskabspraksis, som betyder, at likviditetseffekten fra udviklingsaktiviteter for egen regning fra og med 2007 klassificeres som investering i immaterielle anlægsaktiver.



BEC – en åben og kundeorienteret virksomhed

Den nye bygning på Havsteensvej i Roskilde udvikler sig og har med dens 6.500 m² og fem etager for alvor sat præg på landskabet. BEC vokser ikke kun i opgaver, men også i tilgangen af nye kolleger. Med den nye bygning udvider BEC med 400 arbejdspladser, som skaber bedre plads- og arbejdsforhold for BEC's medarbejdere. Hertil kommer en ny kantine.

Den nye hovedbygning er holdt i en byggestil, der signalerer, at BEC er en åben og kundeorienteret virksomhed. Udvendigt byder bygningens stueplan velkommen med en åben glasfacade, som giver forbipasserende et indblik i BEC. Med valget af både bygningskonstruktion og indretningen ønsker vi at synliggøre den uformelle, åbne og kundeorienterede atmosfære, som dagligt præger BEC.

Som kunde mærker man også forandringerne. Et besøg i BEC bliver for fremtiden en helhedsoplevelse, når vi samler alle de ting, som vores kunder har brug for, når de besøger os. Vi bygger de eksisterende bygninger om og etablerer et kundecenter med mødelokaler, testfaciliteter, siddeområder og mulighed for let servering. Kundecenteret er med til at danne rammen om BEC som en moderne og kundeorienteret virksomhed.

Det første spadestik blev taget i september 2006, og siden er der sket meget. De første BEC'ere flytter ind i den nye bygning i slutningen af april 2008, hvor både kælder, stue, 1. og 2. sal tages i anvendelse.

Hovedaktiviteter

Bankområdet

Bankernes forretningsgrundlag er baseret på avancerede og effektive it-systemer, hvor der fokuseres på stabil drift, et højt sikkerhedsniveau samt brugervenlighed – både i forhold til medarbejdere og kunder.

På det overordnede plan understøtter de gennemførte udviklingsaktiviteter:

- Bankernes filialer, der stadig er et omdrejningspunkt ved betjening af kunder, og hvor kunderne kan få en personlig rådgivning om primært investering, pension og bolig.
- Selvbetjening via internettet (Webbank), der er et vigtigt konkurrencemiddel.
- Effektiviseringer, hvor arbejdspladsen er sammenhængende, mere effektiv og ensartet i sin anvendelse, og hvor det er muligt, udføres arbejdsopgaverne automatisk.

I årets løb er der gennemført ca. 30 større projektleverancer, hvor der har været særligt fokus på nedenævnte områder. Endvidere har BEC i 2007 løst mange opgaver for BEC's servicekunder.

Der er etableret flere løsninger, som understøtter filialernes betjening af kunder, og som samtidig gør arbejdspladsen mere sammenhængende, effektiv og ensartet i sin anvendelse. Bl.a. er et nyt system til behandling af lånesager taget i anvendelse, og det er blevet lettere at oprette nye privatkunder.

Pension er et strategisk forretningsområde. Relateret til den igangværende udvikling integreres i 2008 et nyt rådgivningssystem fra *letpension*, der sammen med et opdateret og optimeret administrationssystem fra BEC vil understøtte pensionsområdet.

Internettet og Webbank et vigtigt konkurrencemiddel. Derfor udvikles Webbanken kontinuerligt,

så løsningen er nem at bruge samt indeholder den funktionalitet, som kunderne efterspørger. Der er en bred anvendelse af Webbank, hvor ca. 650.000 Webbank-kunder gennemfører ca. 2,7 mio. overførsler om måneden.

Området formueforvaltning er præget af forretningsmæssig vækst og er en vigtig indtjeningskilde for bankerne. Med løsningerne IDEAS og PORTMAN fra ALOC A/S er en stor del af udfordringerne, der vedrører front-office og porteføljestyring, løst.

Det igangværende strategiprogram for handel og depot vil give en fornyelse samt modernisering af en række basissystemer inden for handels- og depotområdet. De første leverancer under strategiprogrammet er realiseret i 2007.

Pension

Den igangværende udvikling af et pensionsadministrativt system i regi af BEC Pension A/S samt nye kundeforhold som *letpension* og PensionsInfo understøtter vores strategiske dispositioner inden for pensionsområdet.

Det pensionsadministrative system, BEC udvikler til pensionskasserne, har taget form i 2007, og den første pensionskasse konverterer til systemet i 2008.

Løsningen udvikles i et tæt samarbejde med Schantz Data A/S og pensionskasserne bag BEC Pension A/S, hvor den forretningsvendte brugergrænseflade og fleksible forretningslogik vil kunne optimere forretningen og understøtte de centrale kundevendte opgaver, der findes i danske pensionskasser og -selskaber.

Strukturen i løsningen gør det samtidig muligt, at også individuelt tegnende forsikringselskaber med få tilretninger kan anvende løsningen.

I foråret 2007 leverede BEC løsningen PensionInfo. Interessen for den nye portal har været stor, og siden åbningen medio maj 2007 har mere end 160.000 borgere anvendt løsningen, der bl.a. er integreret med BEC's systemer.

BEC's arbejde med it-løsninger til *letpension* vedrører systemer til pensionsrådgivning, forsikring og "document management" samt infrastruktur, produktionsmiljø, udviklingsmiljø og fire testmiljøer.

Endvidere er BEC i fuld gang med at integrere løsningerne i BEC's systemkompleks, så der opnås en fuldautomatiseret håndtering af den administrative arbejdsgang omkring pensionsaftaler. Samtidig leveres et skat- og rådighedsberegningssmodul.

ALOC A/S

ALOC A/S fastholder sin markedsposition på det danske marked for portefølje-, handels- og treasury-løsninger.

Der er nu 27 kunder i drift på handelssystemet IDEAS, hvilket gør IDEAS til det mest anvendte system inden for det nordiske børssamarbejde NOREX. Det giver en stærk platform for den fremtidige produktudvikling - til fordel for nuværende og kommende kunder.

Der er indgået aftaler med flere nye kunder om anvendelse af løsningerne PORTMAN og SUPERPORT, ligesom der har været stor efterspørgsel efter løsninger inden for grafisk kunde-rapportering, håndtering af finansielle instrumenter, understøttelse af MiFID samt automatisering af arbejdsprocesser inden for kapitalforvaltning.

Fællesskabets løsning til styring af markedsrisiko baserer sig på en løsning leveret af ALOC A/S. Med nye faciliteter til markedsrisiko vil bankerne kunne handelsregistrere samt markedsværdi- og risikoberegne alle produkter, som handles over egenbeholdningen. Der vil være leverance i 2008.

Set i lyset af ALOCs position på det danske marked er fokus nu også rettet mod Norge med henblik på at tiltrække nye kunder. Der er således indgået aftaler med flere nye kunder om etablering af løsninger inden for private banking og investering.

Efter en personalevækst på 30 procent i 2006 har 2007 primært været et konsolideringsår, hvor de mange nye medarbejdere er indsluset i organisationen. Ledelsen er styrket med kompetencer til at realisere de strategiske indsatser inden for komponentbaseret udvikling, professionalisering af salg og markedsføring samt ekspansion til udenlandske markeder.

Schantz Data A/S

For at styrke BEC's samlede kompetencer og ressourcer på forsikrings- og pensionsområdet købte BEC med virkning fra 1. januar 2007 softwarefirmaet Schantz Data A/S, der nu har 35 ansatte. Gennem en række projekter for danske virksomheder samt en voksende kundekreds i udlandet har Schantz Data A/S levet op til forventningerne og er et lønsomt aktiv for BEC koncernen.

Virksomheden vil fremover koncentrere sig om decideret at være softwareleverandør med udvikling og implementering af egne produkter.

BEC's nye byggeri

BEC's nye byggeri i Roskilde skal sikre BEC's medarbejdere og kunder bedre plads- og arbejdsforhold. Udvidelsen består af en ny fløj på 6.500 m² i fem etager og med omkring 400 arbejdspladser. Derudover vil den nye bygning rumme mødelokaler, stille rum og en ny kantine. BEC tager de første nye og ombyggede faciliteter i brug i april måned 2008.

Samlet set vil bygningskomplekset i Roskilde give plads til 850 arbejdspladser.

BEC er i gang med at finde nye og større lokalefaciliteter i Herning.



Flere nye kunder kom til i 2007

BEC vækster, og det kan ses i tilgangen af nye kunder. BEC har indgået aftale med den nystiftede Green Bank, som er etableret af holdingselskabet Blue Ocean Venture Company. Green Bank tilbyder forbrugslån og indlån med høj rente. Holding-selskabet valgte BEC som driftsleverandør blandt flere, idet kemien og trygheden var god hos BEC. Forståelsen for Green Banks behov samt udsigten til gode og solide løsninger blev starten på et nyt samarbejde.

Blue Ocean Venture Company bygger deres forretning på værdier om, at det ikke nødvendigvis er behård konkurrence, som giver succes. De værdier falder godt i tråd med BEC's fællesskabskultur blandt bankerne.

En anden af BEC's nye kunder er Europas 3. største bank, Santander Consumer Bank, der har købt SkandiaBankens kundeportefølje af leasing- og finansieringskunder. En af forudsætningerne, for at salget kunne gennemføres, var, at BEC leverede en driftsklar løsning med en frontend-applikation og backoffice-systemet Leasing og Finansiering. BEC havde løsningen klar, og endnu en kunde havde fundet sin vej til BEC.

En af de øvrige kunder, som kom til i 2007, er Gudme Raaschou Bank. Da banken blev solgt af HSH Nordbank til Leasy, valgte de i den forbindelse BEC som totalleverandør af deres it- og bankydelse, og i dag benytter Gudme Raaschou Bank sig af BEC's standardløsninger.

Driftsaktiviteter

Nye kunder

BEC oplever kontinuerligt henvendelse fra nye kunder, der ønsker at anvende BEC's systemer og ydelser. Alle nyetablerede udenlandske banker i Danmark har valgt BEC som leverandør.

Vi har således etableret nye kundeforhold og udvidet vores forretningsomfang. Blandt nye kundeforhold kan nævnes:

- Northern Rock, der er etableret med en filial i Danmark og anvender BEC's standardløsninger.
- Santander Consumer Bank, der er en ny aktør på Leasing og Finansierings-markedet i Danmark.
- Blue Ocean Venture Company, der etablerer en ny bank baseret på BEC's standardsystemer.
- Gudme Raaschou Bank er blevet solgt af HSH Nordbank til Leasy og har i den forbindelse valgt BEC som totalleverandør af deres it- og bank-ydelser.

It-sundhed

Det er vigtigt for BEC, at vi til stadighed har et opdateret billede af "sundhedstilstanden" for vore systemer. Dette set i forhold til bankernes forretningsmæssige krav og behov samt i forhold til udviklingen i den finansielle sektor generelt.

Vi har til opgave at sikre systemunderstøttelsen af bankernes forretning. Det gælder også på ikke direkte forretningsmæssige områder som fx høj driftsstabilitet, få fejl, lille supportbehov, lave drifts- og forvaltningsomkostninger, sikkerhed, udvidelsesmuligheder, fleksibilitet osv.

BEC strukturerer denne løbende systemhåndtering i en fælles forvaltningsproces, der gælder alle systemområder.

2 centerdrift

Driftscenteret i BEC fokuserer løbende på forbedringer af de processer/arbejdsmetoder, vi anvender, samt brugen af den nyeste teknologi, så mere end 2 mio. kundeforhold kan administreres og plejes på en konkurrencedygtig måde.

Vores frekvente beredskabsøvelser viser, at vi har et velfungerende 2 centerdrifts setup. Alle afprøvninger har været gode, idet vi har fået verificeret og trænet vort beredskab samt udpeget områder, hvor forbedringer er nødvendige.

Support

BEC yder support og hjælper vores kunder, hvilket bl.a. sker i form af telefonisk support eller via Extranettet.

I 2007 oversteg antallet af henvendelser til System Support, BEC Direkte og Webbank-support 135.000.

Vi har besvaret 95 procent af henvendelserne vedrørende Webbank inden for 5 minutter (servicemål), og den gennemsnitlige ventetid udgør 3 minutter. Den typiske henvendelse vedrører nye Webbank-kunder, der ønsker hjælp til sign-on.

Vedrørende henvendelser til BEC Direkte og System Support har vi besvaret 95 procent inden for 2 minutter (servicemål). Den gennemsnitlige ventetid for BEC Direkte og System Support er henholdsvis ca. 1½ minut og 3 minutter.

Stemningsbarometer

På BEC måler vi jævnligt, hvad kunderne mener om os. I foråret 2004 startede vi med "Stemningsbarometeret", der giver BEC en vigtig pejling af, hvorledes tilfredsheden med vores systemer og service er hos brugerne. Vi gennemfører målingen årligt og aktuelt i februar og marts måned 2008.

Et antal brugere bliver dagligt spurgt om, hvordan deres dag har været i forhold til BEC's systemer og driften af dem. Ca. 500 brugere deltager og giver karakter på en skala fra 1-6, hvor 6 er det bedste. Det giver os en pejling af, hvilke områder der er vigtige for brugerne, og – ikke mindst – hvor der er områder, vi kan forbedre os.

Resultatet af målingerne bliver hver dag udgivet på BEC's interne intranet samt på BEC's Extranet, hvor vores kunder har adgang. Stemningsbarometeret giver BEC en daglig ekstra fokus på kvaliteten, og den viden, vi opnår, er vigtig for den fortsatte udvikling af BEC's kvalitet og service.



BEC vil vinde talentkrigen om de nyuddannede

Vi ønsker at inspirere og motivere de unges fremtidige valg af uddannelse. Derfor har vi indledt et tættere og mere aktivt samarbejde med bl.a. foreningen IT-Branchen (ITB), Handelsskolen Sjælland Syd og Roskilde Handelsskole.

BEC deltog i den landsdækkende kampagne It-natten, som var arrangeret af ITB og branchefællesskabet ITEK. It-natten tegnede et nyt og spændende billede af it-faget og flyttede grænser blandt de fremmødte gymnasie- og handelsskolerelev. Tre unge BEC'ere satte ansigt på it-fagets mange facetter, da de skildrede deres oplevelser med et it-job. It-natten hos BEC blev desuden transmitteret i TV2 Nyhederne.

Et andet nyt tiltag er BEC's mentorsamarbejde med Handelsskolen Sjælland Syd om deres datamatikeruddannelse. Når BEC deltager i mentorordninger, tager vi medansvar for it-uddannelserne, hvor vi tilbyder en tidlig tilknytning til it-branchen. Som mentor får BEC mulighed for at involvere sig i bl.a. forelæsninger, elevbesøg, praktik og hovedopgaver.

BEC styrker relationerne til den lokale uddannelsesinstitution, Roskilde Handelsskole, idet den uddanner mange af vores kommende kolleger. Samarbejdet bygger på virksomhedsbesøg af skolens 2. semesters datamatikerelever, der får stillet en aktuel case til rådighed, som de anvender til eksamensopgave i løbende dialog med BEC.

Endnu et initiativ i kampen om de nyuddannede talenter er BEC's deltagelse på karrieremesser. BEC deltog på den svenske karrieremesse på universitetet i Lund, og nu er turen kommet til de danske Karrieredagene[®]. BEC står klar med både HR- og it-faglige, når job- og karrieremessen rammer landets fire største uddannelses-byer Aalborg, Århus, Odense og København.

Udviklingsaktiviteter

De projekter, der indgik i udviklingsarbejdet i 2007, retter sig primært mod den udviklingsstrategi og -retning, som bankerne og BEC har fulgt de senere år.

Blandt nogle af de nye systemer og faciliteter, vi har leveret, kan nævnes:

- Nyt system til behandling af lånesager. Grænsefladen er intuitiv, hvor lånesagsforløbet er styret og giver mulighed for en enklere og mere effektiv lånesagsbehandling.
 - En automatiseret løsning, hvor det er blevet lettere at oprette nye privatkunder. Løsningen kan endvidere bruges, når en eller flere kunder skal have lavet væsentlige ændringer i deres engagement.
 - Faciliteter til formuerådgivning med en opgørelse over en kundes formuesituation (aktiver og passiver) samt forslag til handlinger, og hvilken indvirkning disse har på kundens økonomi i fremtiden.
 - Forbedringer til Webbank, der bl.a. giver bankerne gode muligheder for at differentiere det visuelle design/udtryk i Webbanken. Formålet er at øge kundens merværdioplevelse og generere øget indtjening.
 - Nyt system til registrering af depotoplysninger, der har givet bankerne en mere effektiv arbejdsgang i forbindelse med oprettelse og vedligeholdelse af depoters stamdata.
 - Der er skabt integration mellem porteføljestyrings-systemet PORTMAN og BEC's systemer. Løsningen giver overblik over positioner, aktivfordeling, afkast og risici, hvor integrationen i dag understøtter aktier, obligationer, investeringsbeviser og afkastkonti i danske kroner.
- IDEAS har erstattet BEC's eget handelssystem og er integreret med BEC's systemer. Løsningen tilgodeser kravene til overblik, brugervenlighed, fleksibilitet og integration.
 - BEC's nye Business Intelligence koncept og tilhørende rapporteringsplatform, der har til formål at bidrage til at understøtte bankernes rapporteringsbehov – fx i relation til salgsopfølgning.
 - Store projekter affødt af sektor/lov-området, hvor især skal nævnes løsninger rettet mod regnskabsområdet for at opfylde Finanstilsynets krav til IAS og Basel II samt MiFID-direktivet, som ophæver reglerne om god værdipapirhandelsskik og stiller nye krav til investeringservice.

Udlandsaktiviteter

Off- og nearshore

BEC supplerer egen udviklingskapacitet med brug af konsulenter i nødvendigt omfang og etablerede i 2005 et udviklingskontor i Polen.

Erfaringerne fra flere konverteringsprojekter i Polen er meget positive. Vi har 20 udviklere i Polen, og der er planlagt udvidelse til 30 personer i løbet af 2008.

Udvikling på tværs af landegrænser medfører en række nye udfordringer for BEC. Som en naturlig konsekvens af den fortsatte vækst, er der behov for støtte og rådgivning til håndtering af udviklingsprocesser og formidling af arbejdsmetodik. I efteråret 2007 blev der igangsat initiativer med fokus på ressourcestyring, formidling af processer samt kompetencer i håndtering af internationale projekter.

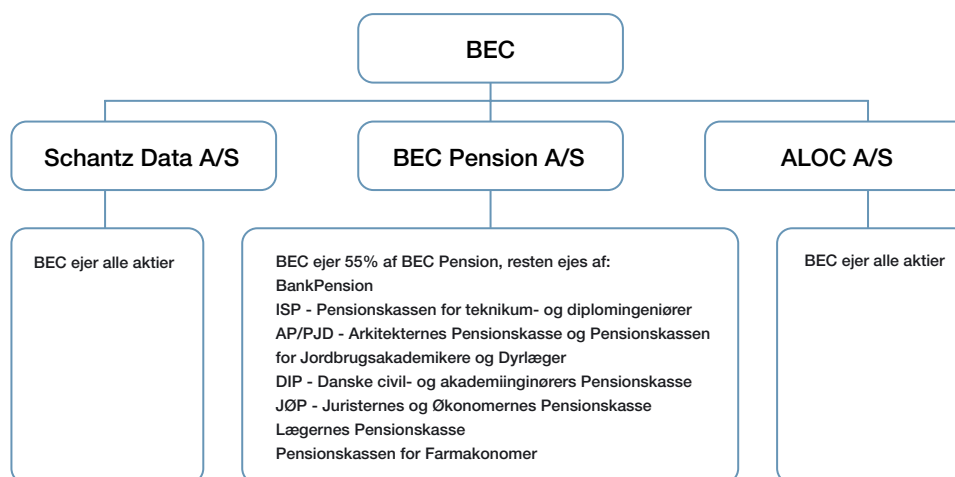
Vi går videre med at undersøge mulighederne for at sikre systemudvikling til lavere omkostninger. På kort sigt er fokus rettet mod udviklingsorganisationen i Polen, hvorefter BEC vil tage stilling til scenarier for offshore udvikling i andre og mere fjerntliggende lande.

Koncernoversigt

BEC koncernen består af nedenstående virksomheder, der samlet understøtter BEC's strategi og kompetencer til at give medlemsbanker og servicekunder teknologisk konkurrencekraft.

BEC

BEC - Bankernes EDB central - er et dansk full service it-hus. Vi er ejet af 71 pengeinstitutter. Vores kundeliste tæller flere hundrede finansielle virksomheder inden for bank og pension. Vi nærmer os 900 ansatte og i 2007 omsatte vi for godt 1 mia. kr.



Schantz Data A/S

Pr. 1. januar 2007 købte BEC softwarefirmaet Schantz Data A/S, der udvikler og markedsfører avancerede løsninger til forsikrings- og pensionselskaber.

Virksomheden ligger i København og har i dag 35 ansatte.

ALOC A/S

ALOC A/S, som BEC købte i juni måned 2005, har fastholdt sin markante markedsposition på det danske marked for portefølje-, handels- og treasury-løsninger.

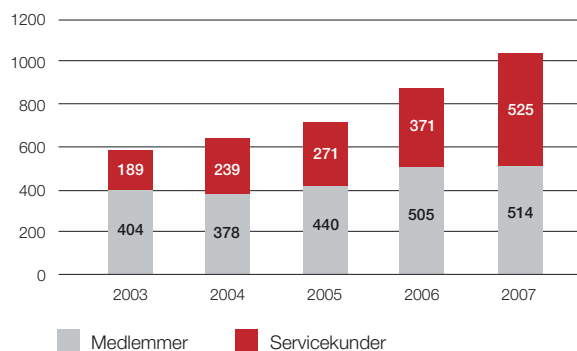
ALOC A/S, der har 126 ansatte med hovedkontor i Odense, leverer primært løsninger til handel med og styring af finansielle instrumenter.

Udvikling i aktiviteter og økonomiske forhold i BEC koncernen

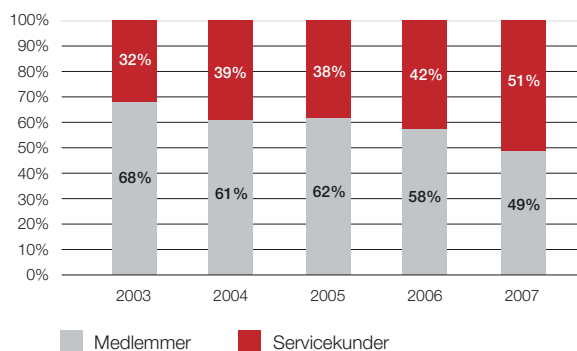
Omsætning

Omsætningen blev i 2007 i alt 1.039,5 mio. kr., hvilket er 163,3 mio. kr. højere end i 2006, svarende til en stigning på 18,6 procent. Stigningen er et udtryk for den kraftige vækst i efterspørgslen efter udviklingsprojekter (126,4 mio. kr.) og eksisterende produkter (36,9 mio. kr.).

Fordelingen på medlemmer og servicekunder har ændret sig i væsentligt omfang fra 2006 til 2007, således at omsætningen til medlemmer i forhold til den samlede omsætning er faldet fra 57,6 procent i 2006 til 49,5 procent i 2007. Fordelingen er i 2007 hovedsageligt påvirket af omsætningen til *letpension* samt tilkøbet af Schantz Data A/S.



Omsætningsfordeling i mio. kr.



Omsætningsfordeling i procent

Produktionsomkostninger

Produktionsomkostningerne er steget med 75,9 mio. kr. til 461,3 mio. kr. i 2007. Stigningen kan primært henføres til den øgede aktivitet, som har medført øgede omkostninger til personale, licenser, data-kommunikation, udstyr og serviceaftaler. Stigningen skal sammenholdes med en omsætningsstigning på 163,3 mio. kr., hvilket resulterer i et fald i brutto-resultatgraden fra 56,0 procent i 2006 til 55,6 procent i 2007.

Udviklingsomkostninger

Udviklingsomkostningerne er faldet med 12,1 mio. kr. til 281,3 mio. kr. i 2007 efter indregning af udviklingsomkostninger for egen regning i balancen, som i alt udgør 202,7 mio. kr. Udviklingsomkostningerne er steget som følge af væksten i forespørgslen efter udvikling af nye produkter. For at opfylde denne efterspørgsel har BEC i 2007 afholdt omkostninger til eksterne konsulenter vedrørende udviklingsprojekter for 126,3 mio. kr. mod 45,4 mio. kr. i 2006. Af de 126,3 mio. kr. vedrører 71,6 mio. kr. udviklingsprojekter for egen regning og er derfor indregnet i balancen.

Stigningen i udviklingsomkostningerne skal endvidere sammenholdes med en omsætningsstigning vedrørende udviklingsprojekter for fremmed regning på 126,4 mio. kr.

Salgs- og markedsføringsomkostninger

Salgs- og markedsføringsomkostningerne er steget med 4,5 mio. kr. til 29,2 mio. kr. i 2007. Stigningen skyldes hovedsageligt en stigning i personaleomkostningerne samt en generel udvikling i salgs- og markedsføringsomkostningerne.

Administrationsomkostninger

De samlede administrationsomkostninger er steget fra 146,1 mio. kr. til 221,7 mio. kr., hvilket er kraftigt påvirket af en nedskrivning af BEC's ejendomme på 79,3 mio. kr. Af de samlede afholdte administrationsomkostninger er 23,2 mio. kr. indregnet i balancen i kraft af tillæg for indirekte henførbare omkostninger vedrørende BEC's udviklingsaktiviteter for egen regning. Reguleret for ovenstående har der samlet været en stigning i administrationsomkostningerne på 19,5 mio. kr., hvilket primært kan henføres til en stigning i personaleomkostninger som resultat af BEC's stigende aktivitetsniveau.

Indtægter af kapitalandele i tilknyttede virksomheder

Resultat efter skat i ALOC A/S indgår med minus 0,9 mio. kr. Resultatet i ALOC Norge AS indgår i resultatet for ALOC A/S. ALOC koncernen har en soliditetsgrad på 18,6 procent ultimo 2007.

Resultatet efter skat for Schantz Data A/S andrager 7,6 mio. kr. med en soliditetsgrad på 72 procent. Da købet blev foretaget i starten af 2007 er det udelukkende resultatet fra BEC's ejerperiode, der indgår i resultatopgørelsen. Resultatet for den foregående periode på 3,5 mio. kr. efter skat indgår i åbningsbalancen via egenkapitalen.

BEC Pension A/S efter skat indgår med 0,1 mio. kr.

Skat

Årets skatteomkostning i resultatopgørelsen andrager 8,9 mio. kr. Reguleringen af udskudt skat er påvirket af indregning af udviklingsprojekter for egen regning i balancen med 202,7 mio. kr. samt nedskrivning af bygninger med 79,3 mio. kr.

Årets resultat

Det samlede resultat før skat blev 45,5 mio. kr., hvilket vurderes tilfredsstillende. Resultatet er et udtryk for stigende aktivitet, hvilket hænger sammen med de udmeldte forventninger i sidste årsrapport.

Væsentlige balanceposter

BEC koncernen har goodwill for i alt 120,6 mio. kr. efter afskrivninger på 11,1 mio. kr. vedrørende datterselskaberne Schantz Data A/S og ALOC A/S. Den indregnede goodwill repræsenterer både forventningerne til de enkelte selskaber samt systemmæssige koncernsynergier.

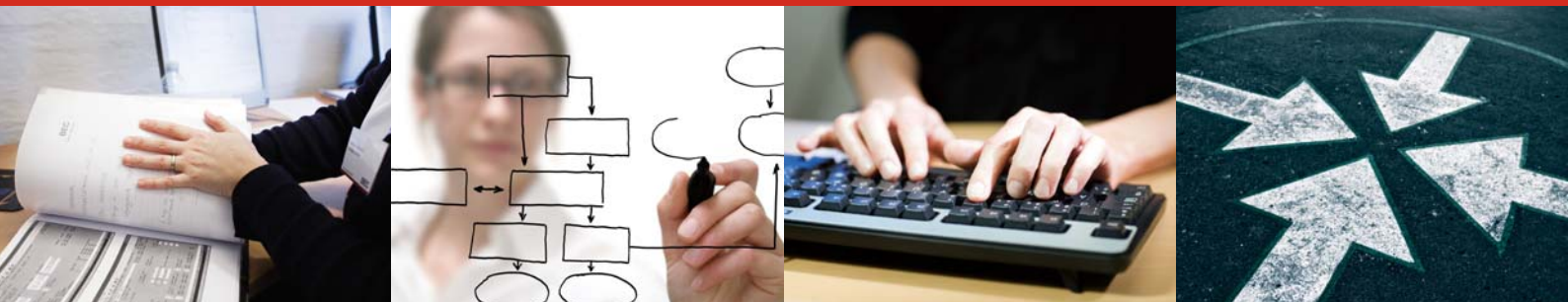
BEC har i 2007 indregnet i alt 100 udviklingsprojekter til en samlet værdi på 202,7 mio. kr. under de immaterielle anlægsaktiver.

BEC er i gang med at udvide domicilet i Roskilde. Byggeriet er påbegyndt i 2006 og er ultimo 2007 indregnet i balancen med 128,5 mio. kr. ud af en samlet forventet kostpris på 228,6 mio. kr. Byggeriet følger ultimo 2007 den fastlagte tidsplan, og byggeriet forventes færdigbygget i andet halvår 2008.

Egenkapitalen er i 2007 forøget med 105,1 mio. kr., hvoraf 68,5 mio. kr. er kapitalindskud fra foreningens medlemmer, og 36,6 mio. kr. er overført resultat for 2007. Egenkapitalen udgør 697,9 mio. kr. ultimo 2007, svarende til en soliditetsgrad på 67,1 procent mod 70,2 procent i 2006. Faldet kan primært henføres til stigningen i udskudt skat og anden gæld.

Leverandørgælden udgør 123,5 mio. kr. ultimo 2007, hvilket er en stigning på 22,3 mio. kr. Stigningen skyldes ud over den stigende aktivitet og det igangværende byggeri i Roskilde også en stigning i periodeafgrænsningsposter relateret til BEC's leverandører.

Anden gæld udgør 140,9 mio. kr. ved udgangen af 2007, hvilket er en stigning på 46,6 mio. kr., som hovedsageligt skyldes den generelle aktivitetsstigning samt periodiseringer af licensomkostninger.



Nye tiltag understøtter forretningsstrategien

Når vi målretter vores indsats efter BEC's forretningsstrategi, understøtter vi vores mission om at skabe teknologisk konkurrencekraft.

Det seneste år har budt på mange nye tiltag som fx fiberforbindelser, et Business Intelligence rapporteringsværktøj, en dataarkitekturfunktion og en ændret samarbejdsform, der knytter kunderne og deres forretningsfolk tættere på udviklingsarbejdet.

BEC vil være på forkant med vores kunders behov. Derfor er vi i gang med at udskifte de tidligere kobberlinjer med nye og hurtigere fiberforbindelser. Formålet er at forbedre og udbygge det centrale netværk og kundeforbindelserne, så vores kunder bl.a. får flere muligheder.

De store udfordringer med håndtering af data bliver nu imødekommet med BEC's Business Intelligence rapporteringsværktøj. Løsningen matcher vores kunders stigende behov for systemer, som kan analysere og rapportere data, der efterfølgende kan sendes målrettet ud i organisationen. BEC's BI Rapportering øger vores kunders mulighed for at styre deres forretning.

BEC's dataarkitekturfunktion kortlægger og strukturerer alle de data, vi opbevarer for både vores kunder og os selv. Fælles for dataarkitekturfunktionen er et helhedssyn på data på tværs af alle BEC's systemer. Den øgede fokus på dataarkitektur i BEC betyder, at vi er bedre rustet til udviklingen af nye og mere ensartede løsninger.

BEC's forretningsstrategi er blevet udvidet med endnu et fokusområde – optimering af vores kunders forretning. Det gør vi bl.a. ved at ændre på den eksterne organisation og samarbejdet med bankerne. Værkstedsbankerne skaber i samarbejde med BEC effektivitet og dynamik i vores udviklingsprocesser og beslutningsveje.

Vidensressourcer

BEC arbejder med en langsigtet forandring af virksomhedens arbejdskultur for gennem en procesorienteret tankegang at skærpe kunde- og forretningsorienteringen. Medarbejderne er det vigtigste aktiv, og BEC ønsker at bibeholde og udbygge de vidensressourcer, som er opbygget gennem mange år.

Som virksomhed oplever BEC en stærk vækst og står over for generelle branchemæssige udfordringer i at tiltrække kvalificeret arbejdskraft.

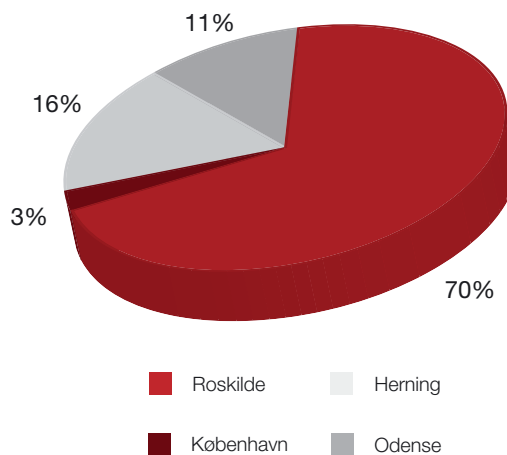
BEC iværksatte derfor i 2007 en betydelig image- og rekrutteringskampagne for at tiltrække medarbejdere. Tre elementer har været udslagsgivende for kampagnens succes, hvor vi har modtaget ca. 1.500 ansøgere.

- Vi har vendt tankegangen om - forstået på den måde, at BEC ikke køber en arbejdskraft, men i stedet sælger en arbejdsplads.
- Billedmediet er anvendt i høj grad ved hjælp af tegneserier.
- Alle typer af medier er anvendt – lige fra web-sider, tegneseriehæfter, fagblade og aviser til skilte ved motorvej, på busser og i tog.

189 nye medarbejdere i 2007

I 2007 ansatte BEC i koncernregi 189 nye medarbejdere. Det er en nettotilvækst på 110 medarbejdere, idet der i samme periode var 79 fratrædelser. På trods af den store tilgang af nye medarbejdere har BEC i samme omfang som tidligere været i stand til at fastholde medarbejderne. Sammenlignet med 2006 er der faktisk sket et lille fald i opsigelserne, relativt betragtet.

De forretningsmæssige perspektiver indikerer, at vi i 2008 skal øge medarbejderantallet med samme omfang som i 2007. Herudover vil vi bestræbe os på at erstatte en række af de eksterne konsulenter med faste medarbejdere.



Geografisk medarbejderfordeling

Den menneskelige organisation

Det er BEC's politik at fastholde og tiltrække branchens kvalificerede medarbejdere gennem opretholdelse og løbende forbedring af de gode arbejdsforhold, som BEC's medarbejdere tilbydes. Vi fokuserer på medarbejdernes trivsel, sundhed og muligheder for både faglig og personlig udvikling.

I forbindelse med rekrutteringskampagnen har BEC også vurderet nye ansøgere med potentiale, men som mangler konkrete faglige kvalifikationer. I den situation tilbyder BEC de nødvendige oplærings- og uddannelsesmuligheder. Der er således gennemført et 9-måneders uddannelsesprogram for 10 trainees, og der er planlagt yderligere to hold trainees i 2008.

I 2007 blev der anvendt ca. 14 mio. kr. i koncernregi til videre- og efteruddannelse. Heraf er 7 mio. kr. gået til it-faglige uddannelser, 3,3 mio. kr. til anden faglig uddannelse samt 3,4 mio. kr. til lederudvikling.

Vi har kontinuerligt fokus på at fastholde og udvikle vores evne til hurtigt at kunne reagere på de forandringer, vores kunder møder. Forandringer, som stiller store krav til BEC – krav til vores it-løsninger og den måde, vi organiserer os på. I arbejdet med vores forretningsprocesser har vi implementeret processerne salg og relationer, udvikling, forvaltning, support samt drift.

Sund BEC

BEC tilbyder en sund ramme for sine medarbejdere. Vi ønsker, at BEC skal være en sund arbejdsplads med sunde medarbejdere, hvor der er mindst mulig sygdom som følge af livsstil og arbejdsbetingede forhold.

I forlængelse af den sundhedspolitik, vi indførte i 2006, er tilhørende aktiviteter og tilbud øget gennem 2007. "Sund BEC" har haft stor succes og indgår nu som en naturlig ting for BEC's medarbejdere. Der er netop gennemført den 4. sundhedsprofil i BEC, hvor ca. 280 tilmeldte sig, hvilket ligger højt efter flere gentagne målinger.

BEC tilbyder bl.a. fysioterapi, dans ved professionelle dansere, holdtræning, spinninghold, velværehold, løbende tilbud om kostvejledning, rygestop-kurser samt undervisning i motionsrummets faciliteter.

Flere af tilbuddene er med delvis egenbetaling, hvilket dog ikke afholder medarbejderne i at deltage. Der er en fokusering på, at sundhed også er eget ansvar.



Tegneserien BEC:\ - et lunt og selvironisk portræt af vores arbejdsplads

I oktober 2007 bød vi for første gang velkommen til folkene fra tegneserien BEC:\. De blev bragt til live for at hjælpe os i en tid, hvor BEC vækster hurtigere, end vi har folk til at klare opgaverne. Vi tager gerne utraditionelle metoder i brug, når vi skal rekruttere nye og dygtige kolleger.

Tegneserien BEC:\ er en illustration og et spejlbillede af BEC som arbejdsplads. Selvom tegneserien indeholder almene hverdagsituationer på en it-arbejdsplads, er kendetegnet ved BEC:\, at den tegner et lunt og selvironisk portræt af en række arketyper i BEC.

Alle sejl er blevet sat ind i kampen om at få flere dygtige it-professionelle til BEC. Tegneserien har derfor været bragt som landsdækkende kampagne i aviser, fagblade, lokalaviser, busser, på internettet, stationer og som motorvejskilte.

Som et initiativ i lokalområdet samlede vi en række tegneseriestriber og jobannoncer i tegneseriehæftet BEC:\ Interne Affærer. Det blev omdelt til 100.000 husstande i Roskilde og omegn. Hæftet gav et ærligt og humoristisk indblik i en af Roskildes største erhvervsvirksomheder.

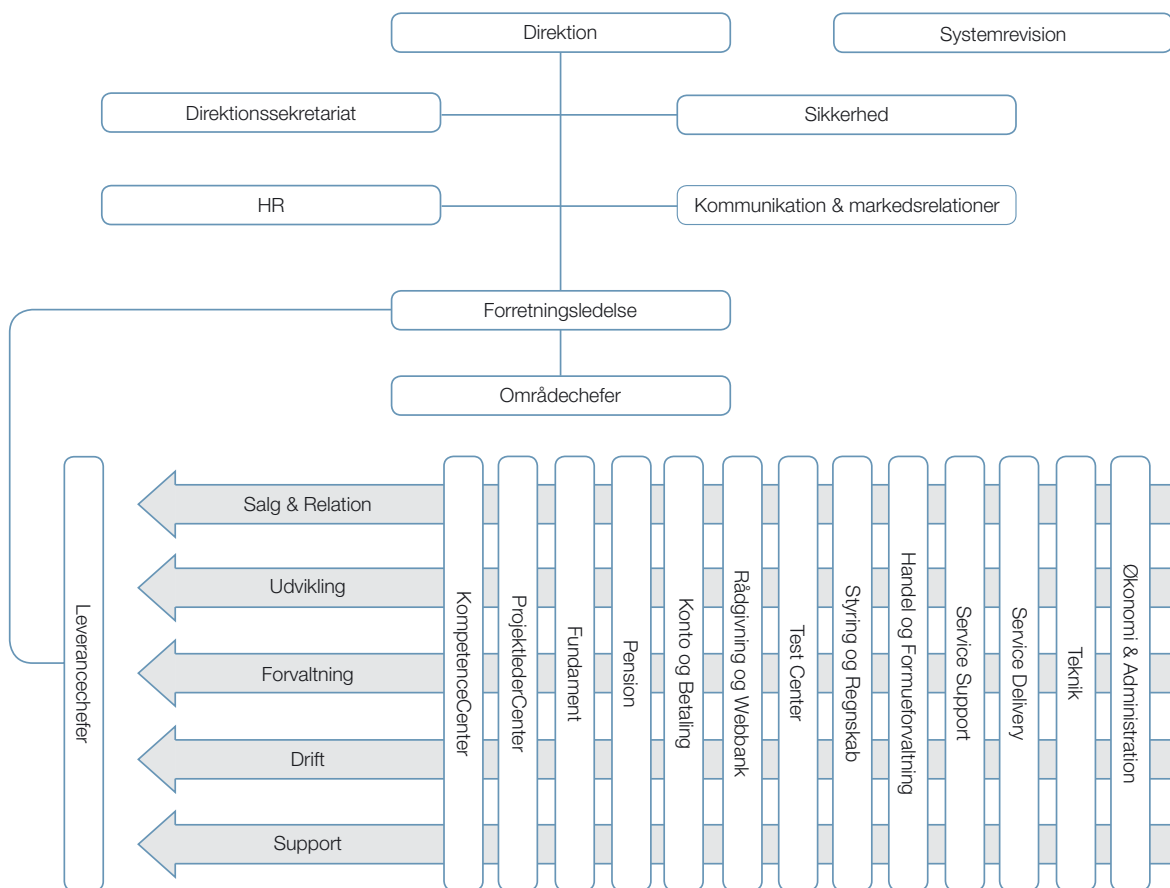
Den store rekrutteringsindsats har båret frugt. Siden lanceringen af BEC:\ i oktober har vi modtaget ca. 1.500 ansøgninger og budt velkommen til knap 100 nye kolleger. Som en ekstra bonus vandt BEC desuden Berlingske Tidendes annoncepris, hvor fagfolk hvert kvartal kårer den bedste jobannonce.

Ledelsesudvikling

Som led i konsolideringen af BEC og sikring af den fortsatte kapacitet gennemføres et ledelsesudviklingsprogram, som er målrettet det strategiske lederskab og de personaleledelsesmæssige kompetencer, herunder en 360 graders lederevaluering.

I alt er 61 ledere kommet igennem programmet og har personlige handleplaner for udvikling af egen ledelse. I 2007 nåede det første hold på 14 ledere også at få gennemført den efterfølgende effekt-måling af programmet på egen ledelse.

BEC's organisation



BEC's medarbejdere i tal (koncern)

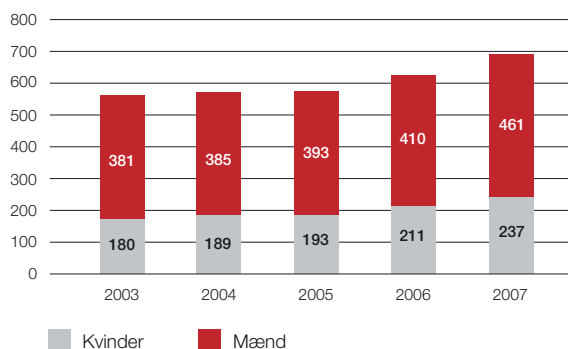
I 2007 var der gennemsnitligt ansat 817 fuldtids-beskæftigede medarbejdere i BEC, og ultimo året var der 907 ansatte i hele koncernen.

Antallet af eksterne konsulenter har i gennemsnit været på 100 inkl. konsulenterne i Polen. BEC anvendte i begyndelsen af året 66 konsulenter og 139 i slutningen af året.

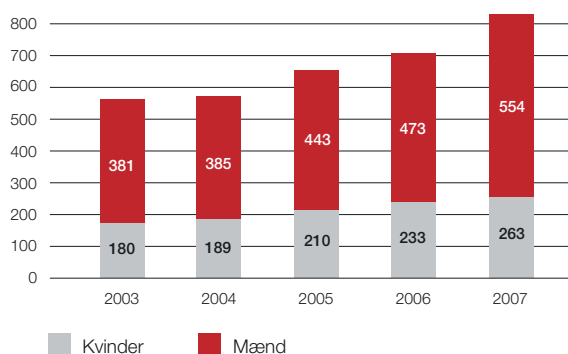
Personaleomsætningen ligger på ca. 7,3 procent regnet på medarbejdere, der har ønsket at prøve kræfter med andre virksomheder. Personaleomsætningen ligger i den lave del af skalaen sammenlignet med andre virksomheder i it-branchen.

Det gennemsnitlige sygefravær er under 3 procent. Gennem fokus på den generelle medarbejderpleje er det BEC's målsætning at nedbringe sygefraværet yderligere, på trods af at sygefraværdsniveauet vurderes tilfredsstillende.

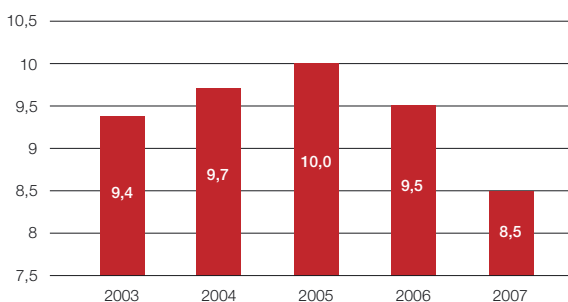
- Medarbejderfordelingen på kvinder og mænd er henholdsvis 32 og 68 procent.
- Den gennemsnitlige anciennitet for medarbejdere er 8 år, og den gennemsnitlige alder er 43 år.
- Af BEC's 87 ledere er 23 procent kvinder og 77 procent mænd.
- 13 procent af medarbejderne arbejder på deltid. Af medarbejderne på deltid er 69 procent kvinder og 31 procent mænd.
- Alle medarbejdere tilbydes en BEC-betalt ADSL-forbindelse med mulighed for direkte opkobling til BEC's systemer.
- Alle fastansatte medarbejdere har fået tilbud om at tegne medarbejderobligationer.



Gennemsnitligt antal fuldtidsansatte i moderforeningen



Gennemsnitligt antal fuldtidsansatte i koncernen



Gennemsnitlig anciennitet i moderforeningen



BEC tager på Roskilde Festival

Når Roskilde Festival '08 løber af stablen, er det igen med BEC som samarbejdspartner. Sidste års store succes har givet os mod på at tage udfordringen op igen - denne gang endda med en ekstra internetcafé.

Rigtig mange BEC'ere vælger at være en del af de 25.000 frivillige, som er med til at drive festivalen. De frivillige fra BEC tager et par feriedage, hvor de mod en gratis billet arbejder som frivillige i internetcaféerne. BEC opstiller i år tre internetcaféer, hvor festivalens gæster og frivillige gratis kan tjekke deres mails, lave rejseplaner, snakke over Skype m.m.

I en tid, hvor vi fortsat søger nye kolleger til at løfte vores opgaver, er det vigtigt, at vi får fortalt omverdenen, at der i hjertet af Roskilde ligger en stor og spændende it-virksomhed, hvor det er rart at gå på arbejde. Det vil vi gerne fortælle på en anderledes og utraditionel måde, som samtidig afspejler BEC's fællesskabskultur. Til det formål bruger vi bl.a. tegneserien BEC:\, når vi indretter internetcaféerne. Dét skaber et humoristisk indblik i BEC.

Når BEC tager på festival, ønsker vi at skabe fællesskab mellem kolleger på tværs af BEC. Gode og spændende oplevelser mellem BEC'ere styrker vores fælles kultur, øger kendskabet til hinanden og skaber et bedre arbejdsmiljø til gavn for vores opgaver.

Forretningsmæssige og finansielle risici

BEC har gennem etableringen af 2 centerdrift og fokusering på sikkerhedsområdet afdækket risici inden for driftsstabilitet og sikkerhed. Det er BEC's politik at risiciene skal reduceres til et absolut minimum gennem løbende forbedringer og tilpasninger, således at sikkerheden til enhver tid er på højest mulige niveau.

Systemrevision og tilsyn

Systemrevisionsudvalget og systemrevisionschefen fremlagde resultaterne af årets udførte systemrevisionsarbejde på et møde den 26. november 2007 for vores kunders eksterne og interne revisorer, og der er den 3. januar 2008 afgivet erklæringer om, at den samlede system-, data- og driftssikkerhed hos BEC i 2007 har været på et tidssvarende og meget tilfredsstillende niveau.

BEC's sikkerhedspolitik

Det er BEC's mål at opretholde og videreudvikle et højt it-sikkerhedsniveau, der er på niveau med førende praksis i den finansielle sektor.

Vores sikkerhedspolitik fastlægger de overordnede rammer, strategier og niveauer for BEC's sikkerheds- og kontrolarbejde. Selve it-sikkerhedsarbejdet udøves gennem den nye struktur og standard for informationssikkerhed (DS 484), herunder indgår en overordnet risikovurdering.

BEC's sikkerhedsfunktion yder support, råd og vejledning i håndtering af it-sikkerheden i bankerne. Fx rettet mod bankernes egen sikkerhedspolitik, risikovurdering og beredskabsplan. Et andet område vedrører sikkerhed i relation til Webbank, hvor der løbende udsendes information om trusler fra inter-netkriminelle og angreb mod danske netbanker. Vi har bl.a. oprettet en portal på vores Extranet, der understøtter rådgivning og support på sikkerhedsområdet.

BEC's medarbejdere kender sikkerhedspolitikken

Set i lyset af at BEC har ansat mange nye medarbejdere, retter vi jævnligt blikket mod vores sikkerhed. Som medarbejder kan vores arbejdsgange udgøre en stor sikkerhedsrisiko for BEC. Derfor deltager nye medarbejdere og eksterne konsulenter i BEC's obligatoriske sikkerhedskursus. Kurserne og en skærpet opmærksomhed omkring BEC's sikkerhed øger kendskabet til vores politik og er med til at sikre målsætningen om at være en sikker, pålidelig og anerkendt it-samarbejdspartner.

Webbank sikkerhed

Det er afgørende, at sikkerheden i Webbank (netbank) er helt i orden, og at bankerne og BEC samtidig opfylder Finansrådets krav til sikkerhed i Homebanking-systemer.

Den finansielle sektor er enig om at etablere en fælles løsning, der kan øge sikkerheden i forhold til netbanker. Visionen er en sikkerhedsinfrastruktur, som kan danne fundament for digital forvaltning i Danmark.

Begivenheder efter regnskabsårets afslutning

BEC har siden balancedagen stiftet BEC Ejendoms-selskab A/S og solgt ejendommene til dette selskab. Dette er indarbejdet i årsrapporten. Der er fra balancedagen og frem til i dag ikke indtrådt forhold, som rykker ved vurderingen af årsrapporten.

Opfølgning på udmeldinger fra sidste år

Udmeldingerne fra årsregnskabet 2006 om en stigning i aktivitetsniveauet samt ansættelse af flere medarbejdere og øgede investeringer i 2007 er blevet indfriet.

Forventninger til fremtidig udvikling

Der forventes et fortsat stigende aktivitetsniveau i 2008. Det vil være tilfældet for både udvikling og drift. Det stigende aktivitetsniveau medfører ansættelse af flere medarbejdere og øgede investeringer. Såvel omsætningen som omkostninger forventes i 2008 at stige som følge af det øgede aktivitetsniveau.

Ledespåtegning

Vi har dags dato aflagt årsrapporten for regnskabsåret 1. januar - 31. december 2007 for BEC.

Årsrapporten er aflagt i overensstemmelse med lovgivningens krav til regnskabsafklæggelse. Vi anser den valgte regnskabspraksis for hensigtsmæssig, således at årsrapporten giver et retvisende billede af koncernens og moderforeningens aktiver, passiver, finansielle stilling og resultat samt af koncernens pengestrømme.

Årsrapporten indstilles til generalforsamlingens godkendelse.

Roskilde, den 17. april 2008

Direktion



Leo Svendsen
Adm. direktør



Kurt Nørrisgaard
Direktør

Bestyrelse



Knud Christensen
Formand



Preben Knudsgaard
Næstformand



Gert R. Jonassen



Bruno Riis-Nielsen



Claus Schroll



Frank Vang-Jensen



Kjeld Mosebo Christensen

Den uafhængige revisors påtegning

Til medlemmerne i foreningen

Bankernes EDB Central

Vi har revideret årsrapporten for Foreningen Bankernes EDB Central for regnskabsåret 1. januar - 31. december 2007 omfattende ledelsespåtegning, ledelsesberetning, anvendt regnskabspraksis, resultatopgørelse, balance, egenkapitalopgørelse, pengestrømsopgørelse og noter. Årsrapporten aflægges i overensstemmelse med lovgivningens krav til regnskabsaflæggelse.

Ledelsens ansvar for årsrapporten

Ledelsen har ansvaret for at udarbejde og aflægge en årsrapport, der giver et retvisende billede i overensstemmelse med lovgivningen. Dette ansvar omfatter udformning, implementering og opretholdelse af interne kontroller, der er relevante for at udarbejde og aflægge en årsrapport, der giver et retvisende billede uden væsentlig fejlinformation, uanset om fejlinformationen skyldes besvigelser eller fejl, samt valg og anvendelse af en hensigtsmæssig regnskabspraksis og udøvelse af regnskabsmæssige skøn, som er rimelige efter omstændighederne.

Revisors ansvar og den udførte revision

Vores ansvar er at udtrykke en konklusion om årsrapporten på grundlag af vores revision. Vi har udført vores revision i overensstemmelse med danske revisionsstandarder. Disse standarder kræver, at vi lever op til etiske krav samt planlægger og udfører revisionen med henblik på at opnå høj grad af sikkerhed for, at årsrapporten ikke indeholder væsentlig fejlinformation.

En revision omfatter handlinger for at opnå revisionsbevis for de beløb og oplysninger, der er anført i årsrapporten. De valgte handlinger afhænger af revisors vurdering, herunder vurderingen af risikoen for væsentlig fejlinformation i årsrapporten, uanset om fejlinformationen skyldes besvigelser eller fejl.

Ved risikovurderingen overvejer revisor interne kontroller, der er relevante for virksomhedens udarbejdelse og aflæggelse af en årsrapport, der giver et retvisende billede, med henblik på at udforme revisionshandlingerne, der er passende efter omstændighederne, men ikke med det formål at udtrykke en konklusion om effektiviteten af virksomhedens interne kontrol. En revision omfatter endvidere stillingtagen til, om den af ledelsen anvendte regnskabspraksis er passende, om de af ledelsen udøvede regnskabsmæssige skøn er rimelige samt en vurdering af den samlede præsentation af årsrapporten.

Det er vores opfattelse, at det opnåede revisionsbevis er tilstrækkeligt og egnet som grundlag for vores konklusion.

Revisionen har ikke givet anledning til forbehold.

Konklusion

Det er vores opfattelse, at årsrapporten giver et retvisende billede af koncernens og moderforeningens aktiver, passiver og finansielle stilling pr. 31. december 2007 samt af resultatet af koncernens og moderforeningens aktiviteter og koncernens pengestrømme for regnskabsåret 1. januar - 31. december 2007 i overensstemmelse med lovgivningens krav til regnskabsaflæggelsen.

København, den 17. april 2008

Deloitte
Statsautoriseret Revisionsaktieselskab



Klaus Honoré
Statsautoriseret revisor



Per Rolf Larssen
Statsautoriseret revisor

Anvendt regnskabspraksis

Årsrapporten er aflagt i overensstemmelse med lovgivningens krav til regnskabsaflæggelse.

Foreningen har ændret regnskabspraksis vedrørende indregning af udviklingsprojekter. Foreningen gennemfører løbende software udviklingsprojekter for såvel kunders som egen regning. Den ændrede regnskabspraksis betyder, at egenfinansierede softwareprojekter indregnes i balancen i henhold til udarbejdede projektbeskrivelser og afskrives fra færdiggørelsestidspunktet over udviklingens forventede levetid.

Datagrundlaget for opgørelsen af den akkumulerede virkning af principskiftet for egenfinansierede softwareprojekter primo regnskabsåret har ikke været anvendelig for opgørelsen af den regnskabsmæssige indvirkning, hvorfor primoværdien ikke er opgjort, og der ikke er sket ændring af sammenligningstallene. Indregning er sket for udviklingsprojekter, der er igangværende pr. 31. december 2007. Ændringen betyder, at årets resultat er forbedret med i alt 202,7 mio. kr. før skat og resultat efter skat samt egenkapitalen er forbedret med 162,2 mio. kr.

Foreningen har ændret regnskabspraksis vedrørende indregning og måling af kapitalandele i tilknyttede virksomheder. Fra 1. januar 2007 foretages lineær afskrivning af positiv koncerngoodwill. Ændringen betyder at årets resultat i 2007 er mindsket med 11,1 mio. kr. før skat. Da ændringen ikke har skattemæssig effekt er årets resultat efter skat samt egenkapitalen ligeledes mindsket med 11,1 mio. kr.

Årsrapporten er herudover aflagt efter samme regnskabspraksis som sidste år. Herudover har foreningen fra 2007 valgt at udarbejde koncernregnskab. Sammenligningstal er ligeledes udarbejdet.

Generelt om indregning og måling

Aktiver indregnes i balancen, når det som følge af en tidligere begivenhed er sandsynligt, at fremtidige økonomiske fordele vil tilflyde koncernen, og aktivets værdi kan måles pålideligt.

Forpligtelser indregnes i balancen, når koncernen som følge af en tidligere begivenhed har en retlig eller faktisk forpligtelse, og det er sandsynligt, at fremtidige økonomiske fordele vil fragå koncernen, og forpligtelsens værdi kan måles pålideligt.

Ved første indregning måles aktiver og forpligtelser til kostpris. Måling efter første indregning sker som beskrevet for hver enkelt regnskabspost nedenfor.

Ved indregning og måling tages hensyn til forudsigelige risici og tab, der fremkommer, inden årsrapporten aflægges, og som be- eller afkræfter forhold, der eksisterede på balancedagen.

I resultatopgørelsen indregnes indtægter, i takt med at de indtjenes, mens omkostninger indregnes med de beløb, der vedrører regnskabsåret.

Koncernregnskabet

Koncernregnskabet omfatter BEC (moderforeningen) og de virksomheder (tilknyttede virksomheder), som kontrolleres af moderforeningen, jf. koncernoversigten.

Moderforeningen anses for at have kontrol, når den direkte eller indirekte ejer mere end 50 procent af stemmerettighederne under forudsætning af, at koncernen er i stand til faktisk at udøve bestemmende indflydelse. Virksomheder, hvori koncernen udøver betydelig, men ikke bestemmende indflydelse, betragtes som associerede virksomheder, jf. koncernoversigten.

Konsolideringsprincipper

Koncernregnskabet udarbejdes på grundlag af regnskaber for BEC og dets dattervirksomheder. Udarbejdelse af koncernregnskabet sker ved sammenlægning af regnskabsposter af ensartet karakter. Ved konsolideringen foretages eliminering af koncerninterne indtægter og omkostninger, interne mellemværender og udbytter samt fortjenester og tab ved transaktioner mellem de konsoliderede virksomheder. De regnskaber, der anvendes til brug for konsolideringen, udarbejdes i overensstemmelse med koncernens regnskabspraksis.

I koncernregnskabet indregnes dattervirksomhedernes regnskabsposter 100 procent.

Kapitalandele i dattervirksomheder udlignes med den forholdsmæssige andel af dattervirksomhedernes nettoaktiver på overtagelsestidspunktet opgjort til dagsværdi.

Virksomhedssammenslutninger

Nyerhvervede eller nystiftede virksomheder indregnes i koncernregnskabet fra henholdsvis overtagelsestidspunktet og stiftelsestidspunktet. Solgte eller afviklede virksomheder indregnes i den konsoliderede resultatopgørelse frem til henholdsvis afståelsestidspunktet og afviklingstidspunktet.

Ved køb af nye virksomheder anvendes overtagelsesmetoden, hvorefter de nytilkøbte virksomheders identificerbare aktiver og forpligtelser måles til dagsværdi på overtagelsestidspunktet. Der hensættes til dækning af omkostninger ved besluttede og offentliggjorte omstruktureringer i den erhvervede virksomhed i forbindelse med overtagelsen. Der tages hensyn til skatteeffekten af de foretagne omvurderinger.

Positive forskelsbeløb (goodwill) mellem kostprisen for den erhvervede kapitalandel og dagsværdien af de overtagne aktiver og forpligtelser indregnes under immaterielle anlægsaktiver og afskrives systematisk over resultatopgørelsen efter en individuel vurdering af brugstiden, dog maksimalt 20 år

Omregning af fremmed valuta

Transaktioner i fremmed valuta omregnes ved første indregning til transaktionsdagens kurs. Tilgodehavender, gældsforpligtelser og andre monetære poster i fremmed valuta, som ikke er afregnet på balancedagen, omregnes til balancedagens valutakurs. Valutakursdifferencer, der opstår mellem transaktionsdagens kurs og kursen på henholdsvis betalingsdagen og balancedagen, indregnes i resultatopgørelsen som finansielle poster.

Resultatopgørelsen

Nettoomsætning

Nettoomsætning ved salg af softwareprodukter og serviceydelser indregnes i resultatopgørelsen, når levering og risikoovergang til køber har fundet sted. Nettoomsætning indregnes eksklusive moms, afgifter og rabatter i forbindelse med salget og måles til dagsværdien af det fastsatte vederlag.

Igangværende arbejder for fremmed regning indregnes i nettoomsætningen, i takt med at produktionen udføres, således at nettoomsætningen svarer til salgsværdien af det i regnskabsåret udførte arbejde (produktionsmetoden).

Produktionsomkostninger

Produktionsomkostninger omfatter direkte omkostninger, der afholdes for at opnå nettoomsætningen. I produktionsomkostninger indregnes de producerende virksomheder omkostninger til serviceaftaler, licenser og programprodukter, datakommunikation og produktionspersonale samt afskrivninger.

Produktionsomkostninger vedrørende igangværende arbejder for fremmed regning indregnes i takt med, at de afholdes.

Under produktionsomkostninger indregnes tillige omkostninger vedrørende udviklingsprojekter, der ikke opfylder kriterierne for indregning i balancen, samt afskrivninger på indregnede udviklingsprojekter. Endvidere indregnes hensættelser til tab på igangværende arbejder for fremmed regning.

Udviklingsomkostninger

Udviklingsomkostninger omfatter eksterne omkostninger, lønninger samt af- og nedskrivninger direkte henførbare til koncernens/foreningens udvikling af software.

Udviklingsomkostninger udgiftsføres i takt med afholdelsen, såfremt de ikke kvalificerer som udvikling af koncernens produkter og dermed behandles som immaterielle anlægsaktiver.

Salgs- og markedsføringsomkostninger

Salgs- og markedsføringsomkostninger omfatter eksterne omkostninger og lønninger, der er direkte henførbare til koncernens salgs- og markedsføringsindsats.

Administrationsomkostninger

Administrationsomkostninger omfatter omkostninger, der afholdes til ledelse og administration af koncernen, herunder omkostninger til det administrative personale og ledelsen samt kontorholdsomkostninger, ejendomsomkostninger og afskrivninger.

Andre driftsindtægter og driftsomkostninger

Andre driftsindtægter og driftsomkostninger omfatter indtægter og omkostninger af sekundær karakter set i forhold til koncernens hovedaktiviteter, herunder gevinster og tab ved salg af materielle og immaterielle anlægsaktiver, offentlige tilskud, leje- og licensindtægter og lignede.

Finansielle poster

Finansielle poster omfatter renteindtægter og -omkostninger, rentedelen af finansielle leasingydelser, realiserede og urealiserede kursgevinster og -tab vedrørende værdipapirer, gældsforpligtelser og transaktioner i fremmed valuta, amortiseringstillæg og -fradrag vedrørende prioritetsgæld mv. samt tillæg og godtgørelser under acontoskatteordningen.

Skat

Årets skat, som består af årets aktuelle skat og ændring af udskudt skat, indregnes i resultatopgørelsen med den del, der kan henføres til årets resultat.

Aktuelle skatteforpligtelser eller tilgodehavende aktuel skat indregnes i balancen opgjort som beregnet skat af årets skattepligtige indkomst, reguleret for betalt acontoskat.

Udskudt skat indregnes af alle midlertidige forskelle mellem regnskabsmæssige og skattemæssige værdier af aktiver og forpligtelser, hvor den skattemæssige værdi af aktiverne opgøres med udgangspunkt i den planlagte anvendelse af det enkelte aktiv.

Ændring i udskudt skat som følge af ændringer i skattesatser indregnes i resultatopgørelsen.

Udskudte skatteaktiver, herunder skatteværdien af fremførselsberettigede skattemæssige underskud, indregnes i balancen med den værdi, hvortil aktivet forventes at kunne realiseres, enten ved modregning i udskudte skatteforpligtelser eller som nettoskatteaktiver.

Moderforeningen er sambeskattet med alle danske dattervirksomheder. Den aktuelle danske selskabskat fordeles mellem de sambeskattede selskaber i forhold til disses skattepligtige indkomster (fuld fordeling med refusion vedrørende skattemæssige underskud).

Udskudt skat vedrørende genbeskatning af tidligere fratrukne underskud i udenlandske dattervirksomheder indregnes ud fra en konkret vurdering af hensigten med det enkelte datterselskab.

Balancen

Koncerngoodwill

Koncerngoodwill afskrives lineært over den vurderede brugstid, der fastlægges på baggrund af ledelsens erfaringer inden for de enkelte forretningsområder. Afskrivningsperioden udgør sædvanligvis 10 år, men kan i visse tilfælde udgøre op til 20 år for strategisk erhvervede virksomheder med en stærk markedsposition og langsigtet indtjeningsprofil, såfremt den længere afskrivningsperiode vurderes bedre at afspejle nytten af de pågældende ressourcer.

Koncerngoodwill nedskrives til genindvindingsværdi, såfremt denne er lavere end den regnskabsmæssige værdi.

Øvrige immaterielle anlægsaktiver

Øvrige immaterielle anlægsaktiver omfatter igangværende og færdiggjorte udviklingsprojekter med tilknyttede immaterielle rettigheder, erhvervede immaterielle rettigheder samt forudbetalinger for immaterielle anlægsaktiver.

Omkostninger til udvikling af koncernens produkter aktiveres som et immaterielt aktiv, når et produkt/funktionalitet er klart defineret, projektet vil blive færdiggjort og anvendt, samt at det er sikkert, at fremtidige indkomststrømme vil dække udviklingsomkostninger og fremtidige relaterede driftsomkostninger. Aktiverede udviklingsomkostninger omfatter eksterne omkostninger, direkte lønninger samt andel af indirekte omkostninger. Indirekte omkostninger omfatter administrative omkostninger, herunder lønninger, husleje, it, kommunikation og afskrivninger på aktiver, der henhører til denne aktivitet.

Efter færdiggørelse af udviklingsarbejdet afskrives udviklingsomkostninger lineært over den forventede brugstid, der typisk udgør 3-5 år.

Erhvervede immaterielle rettigheder i form af patenter og licenser måles til kostpris med fradrag af akkumulerede af- og nedskrivninger. Patenter afskrives over den resterende patentperiode, og licenser afskrives over aftaleperioden, dog maksimalt 20 år.

Øvrige immaterielle anlægsaktiver nedskrives til genindvindingsværdi, såfremt denne er lavere end den regnskabsmæssige værdi.

Fortjeneste og tab ved afhændelse af øvrige immaterielle anlægsaktiver opgøres som forskellen mellem salgsprisen med fradrag af salgsomkostninger og den regnskabsmæssige værdi på salgstidspunktet. Fortjeneste eller tab indregnes i resultatopgørelsen som korrektion til af- og nedskrivninger eller under andre driftsindtægter i det omfang, salgsprisen overstiger den oprindelige kostpris.

Materielle anlægsaktiver

Grunde og bygninger, produktionsanlæg og maskiner samt andre anlæg, driftsmateriel og inventar måles til kostpris med fradrag af akkumulerede af- og nedskrivninger. Der afskrives ikke på grunde.

Kostprisen omfatter anskaffelsesprisen, omkostninger direkte tilknyttet anskaffelsen samt omkostninger til klargøring af aktivet ind til det tidspunkt, hvor aktivet er klart til at blive taget i brug. For egenfremstillede aktiver omfatter kostprisen direkte og indirekte omkostninger til materialer, komponenter, underleverandører og lønninger. For finansielt leasede aktiver udgør kostprisen den laveste værdi af dagsværdien af aktivet og nutidsværdien af de fremtidige leasingydelser.

Afskrivningsgrundlaget er kostpris med fradrag af forventet restværdi efter afsluttet brugstid. Der foretages lineære afskrivninger baseret på følgende vurdering af aktivernes forventede brugstider:

Bygninger og bygningsinstallationer	25-40 år
Produktionsanlæg og maskiner	5-10 år
Andre anlæg, driftsmateriel og inventar	3-5 år

Materielle anlægsaktiver nedskrives til genindvindingsværdi, såfremt denne er lavere end den regnskabsmæssige værdi.

Fortjeneste og tab ved afhændelse af materielle anlægsaktiver opgøres som forskellen mellem salgsprisen med fradrag af salgsomkostninger og den regnskabsmæssige værdi på salgstidspunktet. Fortjeneste eller tab indregnes i resultatopgørelsen som en korrektion til af- og nedskrivninger eller under andre driftsindtægter i det omfang, salgsprisen overstiger den oprindelige kostpris.

Kapitalandele i dattervirksomheder og associerede virksomheder

Kapitalandele i dattervirksomheder og associerede virksomheder indregnes og måles efter den indre værdis metode (equity-metoden), hvilket indebærer, at kapitalandelene måles til den forholdsmæssige andel af virksomhedernes regnskabsmæssige indre værdi med tillæg af uafskrevet positiv koncerngoodwill og med fradrag eller tillæg af urealiserede koncerninterne fortjenester og tab.

I resultatopgørelsen indregnes moderforeningens andel af virksomhedernes resultat efter eliminering af urealiserede koncerninterne fortjenester og tab og med fradrag af afskrivning på koncerngoodwill.

Nettoopskrivning af kapitalandele i dattervirksomheder og associerede virksomheder overføres til reserve for nettoopskrivning af kapitalandele i det omfang, den regnskabsmæssige værdi overstiger kostprisen.

Ved køb af kapitalandele i dattervirksomheder og associerede virksomheder anvendes overtagelsesmetoden, jf. beskrivelsen ovenfor under koncernregnskab.

Tilgodehavender

Tilgodehavender måles til amortiseret kostpris, der sædvanligvis svarer til nominal værdi, med fradrag af nedskrivninger til imødegåelse af forventede tab.

Igangværende arbejder for fremmed regning

Igangværende arbejder for fremmed regning (udviklingsprojekter for fremmed regning) måles til salgsværdien af det på balancedagen udførte arbejde. Salgsværdien måles på baggrund af færdiggørelsesgraden og de samlede forventede indtægter på det enkelte igangværende arbejde.

Færdiggørelsesgraden for det enkelte projekt er normalt beregnet som forholdet mellem det anvendte ressourceforbrug og det totale budgetterede ressourceforbrug. For enkelte projekter, hvor ressourceforbruget ikke kan anvendes som grundlag, er der i stedet benyttet forholdet mellem afsluttede delaktiviteter og de samlede delaktiviteter for det enkelte projekt.

Såfremt salgsværdien af en entreprisekontrakt ikke kan opgøres pålideligt, måles salgsværdien til de medgåede omkostninger eller til nettorealiseringsværdien, hvis denne er lavere.

Det enkelte igangværende arbejde indregnes i balancen under tilgodehavender eller gældsforpligtelser afhængig af, om nettoværdien, opgjort som salgsværdien med fradrag af modtagne forudbetalinger, er positiv eller negativ.

Omkostninger i forbindelse med salgsarbejde og opnåelse af kontrakter samt finansieringsomkostninger indregnes i resultatopgørelsen, når de afholdes.

Periodeafgrænsningsposter

Periodeafgrænsningsposter indregnet under aktiver omfatter afholdte omkostninger, der vedrører efterfølgende regnskabsår. Periodeafgrænsningsposter måles til kostpris.

Andre værdipapirer og kapitalandele

Værdipapirer indregnet under omsætningsaktiver omfatter børsnoterede obligationer og kapitalandele, der måles til dagsværdi (børskurs) på balancedagen.

Andre finansielle forpligtelser

Andre finansielle forpligtelser måles til amortiseret kostpris, der sædvanligvis svarer til nominal værdi.

Periodeafgrænsningsposter

Periodeafgrænsningsposter indregnet under forpligtelser omfatter modtagne indtægter til resultatføring i efterfølgende regnskabsår. Periodeafgrænsningsposter måles til kostpris.

Pengestrømsopgørelsen

Pengestrømsopgørelsen for koncernen præsenteres efter den indirekte metode og viser pengestrømme vedrørende drift, investeringer og finansiering samt koncernens likvider ved årets begyndelse og slutning. Der er ikke udarbejdet særskilt pengestrømsopgørelse for moderforeningen, da denne er indeholdt i pengestrømsopgørelsen for koncernen.

Likviditetsvirkningen af køb og salg af virksomheder vises separat under pengestrømme vedrørende investeringsaktiviteter. I pengestrømsopgørelsen indregnes pengestrømme vedrørende købte virksomheder fra anskaffelsestidspunktet, og pengestrømme vedrørende solgte virksomheder indregnes frem til salgstidspunktet.

Pengestrømme vedrørende driftsaktiviteter opgøres som driftsresultatet reguleret for ikke-kontante driftsposter, ændring i driftskapital samt betalt selskabsskat.

Pengestrømme vedrørende investeringsaktiviteter omfatter betalinger i forbindelse med køb og salg af virksomheder, aktiviteter og finansielle anlægsaktiver samt køb, udvikling, forbedring og salg mv. af immaterielle og materielle anlægsaktiver, herunder anskaffelse af finansielt leasede aktiver.

Pengestrømme vedrørende finansieringsaktiviteter omfatter ændringer i størrelse eller sammensætning af moderforeningens aktiekapital og omkostninger forbundet hermed samt optagelse af lån, indgåelse af finansielle leasingaftaler, afdrag på rentebærende gæld, køb af egne aktier samt betaling af udbytte.

Likvider omfatter likvide beholdninger og kortfristede værdipapirer med ubetydelig kursrisiko med fradrag af kortfristet bankgæld.

Hoved- og nøgletal

Hoved- og nøgletal er defineret og beregnet i overensstemmelse med Den Danske Finansanalytikerforenings "Anbefalinger & Nøgletal 2005".

Resultatopgørelse

(kr. 1.000)

	Note	Moderforening		Koncern	
		2007	2006	2007	2006
Nettoomsætning	1	964.679	822.305	1.039.488	876.169
Produktionsomkostninger	4	446.270	374.276	461.301	385.437
Bruttoresultat		518.409	448.029	578.187	490.732
Udviklingsomkostninger	5	264.930	279.623	281.313	293.387
Salgs- og markedsføringsomkostninger		20.997	18.123	29.215	24.667
Administrationsomkostninger	6	200.782	126.516	221.703	146.060
Resultat af primær drift		31.700	23.767	45.956	26.618
Andre driftsindtægter		3.955	5.330	3.952	5.330
Goodwill afskrivninger	3	11.068	0	11.068	0
Driftsresultat		24.587	29.097	38.840	31.948
Indtægter af kapitalandele i tilknyttede virksomheder		6.701	1.955	0	0
Indtægter af kapitalandele i associerede virksomheder		102	168	102	168
Finansielle poster	7	7.183	7.055	6.520	6.817
Resultat før skat		38.573	38.275	45.462	38.933
Skat af årets resultat	8	1.974	11.415	8.863	12.073
Årets resultat		36.599	26.860	36.599	26.860
Forslag til resultatdisponering					
Overført til næste år		36.599	26.860		
		36.599	26.860		

Balance 31. december

(kr. 1.000)

	Note	Moderforening		Koncern	
		2007	2006	2007	2006
Erhvervede patenter og licenser		0	0	0	526
Goodwill og koncerngoodwill		0	0	120.620	58.009
Udviklingsprojekter under udførelse		197.608	0	202.705	0
Immaterielle anlægsaktiver	9	197.608	0	323.325	58.535
Grunde og bygninger		233.974	211.087	236.457	212.401
Produktionsanlæg og maskiner		31.846	28.968	32.106	28.968
Andre anlæg, driftsmateriel og inventar		2.500	3.916	10.982	10.097
Materielle anlægsaktiver	10	268.320	243.971	279.545	251.466
Kapitalandele i tilknyttede virksomheder		148.366	63.965	0	0
Kapitalandele i associerede virksomheder		27.770	27.668	27.770	27.668
Finansielle anlægsaktiver	11	176.136	91.633	27.770	27.668
Anlægsaktiver		642.064	335.604	630.640	337.669
Tilgodehavender fra salg og tjenesteydelser		162.737	133.741	176.841	137.018
Igangværende arbejder for fremmed regning 12		36.652	21.049	40.686	26.296
Tilgodehavender hos koncernselskaber		20.085	17.668	859	1.635
Periodeafgrænsningsposter 13		120.382	94.391	124.254	96.541
Tilgodehavender		339.856	266.849	342.640	261.490
Likvide beholdninger		42.816	239.745	66.986	245.204
Omsætningsaktiver		382.672	506.594	409.626	506.694
Aktiver		1.024.736	842.198	1.040.266	844.363

Balance 31. december

(kr. 1.000)

	Note	Moderforening		Koncern	
		2007	2006	2007	2006
Kapitalindskud		505.294	436.751	505.294	436.751
Overført overskud		192.600	156.000	192.600	156.000
Egenkapital		697.894	592.751	697.894	592.751
Udsudte skatteforpligtelser	14	15.682	10.972	16.415	7.466
Hensatte forpligtelser		15.682	10.972	16.415	7.466
Modtagne forudbetalinger fra kunder		5.426	220	5.426	220
Leverandørgæld		120.524	98.941	123.486	101.076
Gæld til koncernselskaber		6.283	2.799	0	0
Selskabsskat		-3.566	2.069	328	2.166
Anden gæld	15	126.643	87.816	140.867	94.054
Depositum, Servicekunder		55.850	46.630	55.850	46.630
Kortfristede gældsforpligtelser		311.160	238.475	325.957	244.146
Passiver		1.024.736	842.198	1.040.266	844.363
Eventualforpligtelser	18				
Nærtstående parter	19				

Egenkapitalopgørelse

(kr. 1.000)

	Koncern		
	Kapital- indskud	Overført resultat	I alt
Egenkapital 01.01.2006	393.635	129.140	522.775
Kapitalindskud	43.116	0	43.116
Årets resultat	0	26.860	26.860
Egenkapital 01.01.2007	436.751	156.000	592.751
Kapitalindskud	68.543	0	68.543
Årets resultat	0	36.599	36.599
Egenkapital 31.12.2007	505.294	192.599	697.893

	Moderforening		
	Kapital- indskud	Overført resultat	I alt
Egenkapital 01.01.2006	393.635	129.140	522.775
Kapitalindskud	43.116	0	43.116
Årets resultat	0	26.860	26.860
Egenkapital 01.01.2007	436.751	156.000	592.751
Kapitalindskud	68.543	0	68.543
Årets resultat	0	36.599	36.599
Egenkapital 31.12.2007	505.294	192.599	697.893

Pengestrømsopgørelse

(kr. 1.000)

	Note	Koncern	
		2007	2006
Driftsresultat		38.844	31.948
Betalt skat		2.903	-12.073
Finansielle poster		6.520	6.817
Af- og nedskrivninger		127.673	29.393
Ændring i driftskapital	17	1.719	17.373
Pengestrømme vedrørende drift		177.659	73.458
Tilgang mv. af immaterielle anlægsaktiver		-202.705	-2.177
Køb mv. af materielle anlægsaktiver		-142.802	-80.050
Køb mv. af finansielle anlægsaktiver		-88.769	0
Pengestrømme vedrørende investeringer		-434.276	-82.227
Mellemregning med associerede virksomheder		764	3.955
Kapitalindskud		68.543	43.116
Pengestrømme vedrørende finansiering		69.307	47.071
Ændring i likvider		-187.310	38.302
Likvider primo		242.461	204.159
Tilgang af likvider ved køb af Schantz Data A/S		11.835	0
Likvider ultimo		66.986	242.461

Noter

(kr. 1.000)

Note	Moderforening		Koncern	
	2007	2006	2007	2006
1 Nettoomsætning				
Medlemmer	514.028	504.921	514.028	504.921
Servicekunder	450.651	317.384	525.460	371.248
	964.679	822.305	1.039.488	876.169
Udvikling for fremmed regning	240.855	135.363	315.666	189.228
Driftsaktiviteter	723.824	686.942	723.822	686.941
	964.679	822.305	1.039.488	876.169
2 Personaleomkostninger				
Løn og gager	384.672	324.914	454.713	368.125
Pensionsomkostninger	32.192	27.491	33.188	27.830
Andre sociale omkostninger	54.752	38.239	59.519	42.164
	471.616	390.644	547.420	438.119
<i>Personaleomkostningerne er indregnet således:</i>				
Produktionsomkostninger	121.258	108.124	132.987	116.547
Udviklingsomkostninger	157.064	184.285	204.868	208.710
Salgs- og markedsføringsomkostninger	18.021	16.029	25.652	22.329
Administrationsomkostninger	82.399	82.206	89.116	90.533
Indregnet i balancen under udviklingsaktiver	92.874	0	94.797	0
	471.616	390.644	547.420	438.119
Heraf samlet vederlag til:				
Direktion	4.814	5.644	4.814	5.644
Bestyrelse	1.100	1.100	1.100	1.100
Gennemsnitligt antal medarbejdere	698	621	817	706

Noter

(kr. 1.000)

Note	Moderforening		Koncern	
	2007	2006	2007	2006
3 Af- og nedskrivninger				
Immaterielle anlægsaktiver	11.068	0	11.961	1.308
Materielle anlægsaktiver	111.515	25.277	115.712	28.085
	122.583	25.277	127.673	29.393
Afskrivninger er indregnet således i resultatopgørelsen:				
Produktionsomkostninger	22.073	17.655	26.580	21.140
Salgsomkostninger	0	0	583	631
Administrationsomkostninger	89.442	7.622	89.442	7.622
Goodwill afskrivninger	11.068	0	11.068	0
	122.583	25.277	127.673	29.393
4 Produktionsomkostninger				
Personale	121.258	108.124	132.987	116.547
Licenser	99.019	78.885	100.755	80.032
Serviceaftaler	108.532	98.917	108.532	98.917
Øvrige	117.461	88.350	119.027	89.941
	446.270	374.276	461.301	385.437
5 Udviklingsomkostninger				
Personale	157.064	184.285	204.868	208.710
Konsulenter	86.249	56.033	54.717	45.372
Øvrige	21.617	39.305	21.728	39.305
	264.930	279.623	281.313	293.387

Noter

(kr. 1.000)

Note	Moderforening		Koncern	
	2007	2006	2007	2006
6 Administrationsomkostninger				
Personale	82.399	82.206	89.116	90.533
Ejendom	117.036	30.889	121.010	33.693
Øvrige	1.347	13.421	11.577	21.834
	200.782	126.516	221.703	146.060
7 Finansielle poster				
Rente af indskud hos medlemsbanker	2.631	4.567	2.631	4.567
Koncerninterne renter	1.222	434	0	0
Renteindtægter fra bank mv.	3.330	2.054	3.975	2.250
Diverse renteomkostninger	0	0	86	0
	7.183	7.055	6.520	6.817
8 Skat af årets resultat				
Aktuel skat	0	10.754	0	10.754
Koncernbidrag	0	0	0	0
Ændring af udskudt skat	10.884	4.272	11.577	5.038
Regulering vedr. tidl. år, herunder ændring i skatteprocent	-8.910	-3.611	-2.714	-3.719
	1.974	11.415	8.863	12.073

Noter

(kr. 1.000)

Note	Koncern	
	Koncerngoodwill	Udviklingsprojekter under udførelse
9 Immaterielle anlægsaktiver		
Kostpris 01.01.2007	70.565	0
Tilgang	74.572	202.705
Afgang	0	0
Kostpris 31.12.2007	145.137	202.705
Af- og nedskrivninger 01.01.2007	12.556	0
Årets afskrivninger	11.961	0
Af- og nedskrivninger 31.12.2007	24.517	0
Regnskabsmæssig værdi 31.12.2007	120.620	202.705

Note	Moderforening	
		Udviklingsprojekter under udførelse
9 Immaterielle anlægsaktiver		
Kostpris 01.01.2007		0
Tilgang		197.608
Afgang		0
Kostpris 31.12.2007		197.608
Af- og nedskrivninger 01.01.2007		0
Årets afskrivninger		0
Af- og nedskrivninger 31.12.2007		0
Regnskabsmæssig værdi 31.12.2007		197.608

Noter

(kr. 1.000)

Koncern				
Note	Grunde og bygninger	Produktions- anlæg og maskiner	Andre anlæg mv.	I alt
10 Materielle anlægsaktiver				
Kostpris 01.01.2007	267.125	77.439	38.335	382.899
Tilgang	114.067	24.561	4.879	143.507
Afgang	35	4.271	3.301	7.607
Kostpris 31.12.2007	381.157	97.729	39.913	518.799
Af- og nedskrivninger 01.01.2007	54.725	48.111	26.701	129.537
Årets afskrivninger	10.745	21.007	4.695	36.447
Årets nedskrivninger	79.265	0	0	79.265
Tilbageførsel ved afgang	35	3.495	2.465	5.995
Af- og nedskrivninger 31.12.2007	144.700	65.623	28.931	239.254
Regnskabsmæssig værdi 31.12.2007	236.457	32.106	10.982	279.545

Moderforening				
Note	Grunde og bygninger	Produktions- anlæg og maskiner	Andre anlæg mv.	I alt
10 Materielle anlægsaktiver				
Kostpris 01.01.2007	263.948	76.458	15.292	355.698
Tilgang	112.328	24.561	214	137.103
Afgang	0	4.271	2.084	6.355
Kostpris 31.12.2007	376.276	96.748	13.422	486.446
Af- og nedskrivninger 01.01.2007	52.860	47.490	11.376	111.726
Årets afskrivninger	10.177	20.908	1.165	32.250
Årets nedskrivninger	79.265	0	0	79.265
Tilbageførsel ved afgang	0	3.496	1.619	5.115
Af- og nedskrivninger 31.12.2007	142.302	64.902	10.922	218.126
Regnskabsmæssig værdi 31.12.2007	233.974	31.846	2.500	268.320

Ud af den samlede anskaffelsessum under grunde og bygninger udgør 128,5 mio. kr. igangværende byggeri på Havsteensvej 4.

Regnskabsmæssig værdi af eksisterende ejendomme i Danmark	184.738
Offentlig ejendomsvurdering	194.850

Noter

(kr. 1.000)

Note	Moderforening		Koncern
	Kapital- andele i tilknyttede virksom- heder	Kapital- andele i associerede virksom- heder	Kapital- andele i associerede virksom- heder
11 Finansielle anlægsaktiver			
Kostpris 01.01.2007	56.115	27.500	27.500
Tilgang	88.768	0	0
Afgang	0	0	0
Kostpris 31.12.2007	144.883	27.500	27.500
Nettoopskrivninger 01.01.2007	7.850	168	168
Andel i årets resultat, netto	6.701	102	102
Afskrivning på koncerngoodwill	11.068	0	0
Nettoopskrivninger 31.12.2007	25.619	270	270
Regnskabsmæssig værdi 31.12.2007	148.366	27.770	27.770

Kapitalandele i tilknyttede virksomheder omfatter:

ALOC A/S, 100 procent

Schantz Data A/S, 100 procent

Kapitalandele i associerede virksomheder omfatter:

BEC Pension A/S, 55 procent

Noter

(kr. 1.000)

Note	Moderforening		Koncern	
	2007	2006	2007	2006
12 Igangværende arbejder for fremmed regning				
Salgsværdi af udførte arbejder	57.572	48.405	65.381	62.791
Foretagne acontofaktureringer	26.346	27.576	30.121	36.715
	31.226	20.829	35.260	26.076
Nettoværdien er indregnet således i balancen:				
Igangværende arbejder for fremmed regning	36.652	21.049	40.686	26.296
Modtagne forudbetalinger fra kunder	5.426	220	5.426	220
	31.226	20.829	35.260	26.076
13 Periodeafgrænsningsposter				
Forudbetalt løn	20.029	17.088	20.029	17.088
Forudbetalte licenser	42.772	47.497	42.772	47.497
Andre forudbetalinger	17.598	6.603	20.604	8.081
Diverse til videresalg	11.979	617	11.979	617
Depositum	490	161	1.178	833
Andre tilgodehavender	27.514	22.425	27.692	22.425
	120.382	94.391	124.254	96.541
14 Udskudt skat				
Udskudt skat hviler på følgende poster:				
Immaterielle anlægsaktiver	49.402	1.802	52.492	1.299
Materielle anlægsaktiver	-22.065	4.276	-23.100	2.498
Tilgodehavender	6.112	4.894	6.461	5.110
Fremførbare underskud	-17.967	0	-19.438	-1.441
	15.682	10.972	16.415	7.466
	Udskudte skatteforpligtelser	Udskudte skatteforpligtelser	Udskudte skatteforpligtelser	Udskudte skatteforpligtelser
Udskudt skat 01.01.2007	10.972	6.700	7.466	2.633
Regulering vedrørende tidligere år	-5.599	4.856	-2.077	4.856
Regulering som følge af ændret skatteprocent	-575	0	-551	0
Årets bevægelser	10.884	-584	11.577	-23
Udskudt skat 31.12.2007	15.682	10.972	16.415	7.466

Noter

(kr. 1.000)

Note	Moderforening		Koncern	
	2007	2006	2007	2006
15 Anden gæld				
Skyldig løn, A-skat, sociale bidrag, m.m.	19.055	15.473	19.562	15.833
Skyldigt vedr. medarbejderobligationer	3.723	0	4.434	0
Feriepengeforpligtelser	47.991	40.621	56.113	45.082
Moms og afgifter	773	654	3.730	2.043
Periodeafgrænsningsposter	49.544	26.877	49.544	26.877
Andre skyldige omkostninger	5.557	4.191	7.484	4.219
	126.643	87.816	140.867	94.054
16 Honorar til generalforsamlingsvalgt revisor				
Honorar til moderforeningens generalforsamlingsvalgte revisor for regnskabsåret:				
Revision	507	302	802	543
Andre ydelser end revision	548	318	700	420
	1.055	620	1.502	963
17 Ændring i driftskapital				
Tilgodehavender fra salg	-28.996	-27.080	-39.823	-23.890
Igangværende arbejder for fremmed regning	-15.603	0	-14.390	0
Periodeafgrænsningsposter	-25.991	-32.107	-27.713	-30.823
Leverandørgæld	21.583	51.663	22.410	52.614
Forudbetalinger fra kunder	5.206	0	5.206	0
Anden gæld	38.827	16.169	46.809	12.552
Depositum	9.220	6.920	9.220	6.920
	4.246	15.565	1.719	17.373

Noter

Note

18 Eventualforpligtelser

Moderforeningen hæfter solidarisk med øvrige sambeskattede selskaber for den samlede selskabs-skat. Moderforeningen hæfter solidarisk med fællesregistrerede koncernvirksomheder for den samlede momsforpligtelse.

19 Nærtstående parter

BEC har i 2007 haft transaktioner med datterselskaberne ALOC A/S og Schantz Data A/S samt med BEC Pension A/S. Transaktionerne har primært bestået af udvikling af systemer.



- teknologisk konkurrencekraft BEC – teknologisk konkurrencekraft BEC
k konkurrencekraft BEC – teknologisk konkurrencekraft BEC – teknologis
ekraft BEC – teknologisk konkurrencekraft BEC – teknologisk konkurren
nologisk konkurrencekraft BEC – teknologisk konkurrencekraft BEC – tek
urrencekraft BEC – teknologisk konkurrencekraft BEC – teknologisk konk
– teknologisk konkurrencekraft BEC – teknologisk konkurrencekraft BEC
k konkurrencekraft BEC – teknologisk konkurrencekraft BEC – teknologis
ekraft BEC – teknologisk konkurrencekraft BEC – teknologisk konkurren
nologisk konkurrencekraft BEC – teknologisk konkurrencekraft BEC – tek
urrencekraft BEC – teknologisk konkurrencekraft BEC – teknologisk konk
– teknologisk konkurrencekraft BEC – teknologisk konkurrencekraft BEC
k konkurrencekraft BEC – teknologisk konkurrencekraft BEC – teknologis
ekraft BEC – teknologisk konkurrencekraft BEC – teknologisk konkurren

TEKNOLOGISK KONKURRENCEKRAFT TEKNOLOGISK KONKURRENCEKRAFT TEKNOLOGISK KONKURRENCEKRAFT TEKNOLOGISK KO