

Årsberetning 2006

BEC

Havsteensvej 4
4000 Roskilde

Tlf. 46 38 24 00
Fax 46 36 77 81
www.bec.dk
bec@bec.dk

CVR-nr.: 13 08 88 10

Bestyrelse

Knud Christensen, adm. direktør, Amagerbanken (formand)
Preben Knudsgaard, adm. direktør, Ringkjøbing Bank (næstformand)
Niels Valentin Hansen, adm. direktør, Roskilde Bank
Bruno Riis-Nielsen, bankdirektør, Lokalbanken Nordsjælland
Claus Schroll, adm. direktør, DiBa
Gert R. Jonassen, ordførende direktør, Arbejdernes Landsbank
Anders Bouvin, adm. direktør, Handelsbanken

Observatører

Torben Nielsen, nationalbankdirektør, Danmarks Nationalbank
Per Ladegaard, koncerndirektør, Nykredit koncernen

Direktion

Leo Svendsen, adm. direktør
Kurt Nørrisgaard, direktør

Revision

Deloitte Statsautoriseret Revisionsaktieselskab

Klaus Honoré
Per Rolf Larssen

Indhold

- 4** Overblik
- 7** BEC's forretningsområder
- 10** BEC udvikler
- 13** BEC udvikles
- 16** Årsregnskab

Overblik

Det går godt for BEC, for vores medlemmer samt øvrige kunder. Vi er inde i en spændende udvikling og har formået at realisere en række af vores ambitiøse mål og står stærkt positioneret som full-service it-leverandør til den finansielle sektor. Grundlaget for at BEC, også i de kommende år, vil kunne levere teknologisk konkurrencekraft, er til stede i højere grad end nogensinde.

Vi har på trods af modsatrettede tendenser i markedet holdt fast i strategien om at være et full-service it-hus. Det er vores overbevisning at virksomheder, der forstår kundernes forretning og understøtter forretningsprocesserne med effektive it-systemer, vil være vinderne.

Aktivitetssomfanget med såvel BEC's medlemsbanker som servicekunder inden for bank og investering samt pension, forsikring og realkredit er steget væsentligt i 2006. Vi har realiseret mange projekter til fællesskabet og tilgodeset det store behov for kundeindividuel udvikling.

Udviklingen hos medlemsbankerne er særdeles tilfredsstillende, og bankerne øger fortsat deres anvendelse af it. Det høje aktivitetsniveau hos medlemsbanker og servicekunder har stillet krav og forventninger til os om at levere konkurrencedygtige it-løsninger. Vi arbejder konstant på at forbedre vores leveranceevne og sikre et kundeorienteret BEC.

Resultaterne i 2006 lever op til vores overordnede mål om at levere it-løsninger af høj kvalitet og med en sikker og stabil drift.

BEC har udbygget de service- og rådgivningsydelser, der skal være med til at implementere og ibrugtage såvel nye som eksisterende systemer hos BEC's kunder. I løbet af 2006 har der været en markant stigning i assistance og hjælp til ibrugtagning og undervisning. Det har resulteret i dels en hurtigere ibrugtagning dels en mere effektiv anvendelse af systemerne.

Etableringen af BEC Pension A/S i 2005, den igangværende udvikling af et pensionsadministrativt system samt nye kundeforhold som *letpension* og PensionsInfo understøtter vores strategiske dispositioner inden for pensionsområdet. Vi forventer, at det giver BEC en konkurrencemæssig fordel, der vil få betydning for vores teknologiske stade og strategiske position. Men vigtigst af alt sikrer det BEC et nødvendigt springbræt for at opfylde de mål, vi har for dette område. Endvidere har BEC's indtrængen på forsikrings- og pensionsområdet givet et godt afsæt for salg af applikations-løsninger.

BEC har med virkning fra 1. januar 2007 købt softwarefirmaet Schantz Data med 22 ansatte, der har skade- samt liv- og pensionsforsikring som kernekompetencer. Købet er foretaget for at styrke BEC's samlede kompetencer og ressourcer på forsikrings- og pensionsområdet.

Softwarehuset ALOC, som BEC købte i juni måned 2005, fastholder sin markante markedsposition på det danske marked for portefølje-, handels- og treasury-løsninger. Forretningssomfang og omsætning er øget kraftigt, og antallet af medarbejdere er steget fra 72 til 97 medarbejdere.

Forandringer hos vores kunder, den øgede tilgang af nye udviklingsopgaver samt krav til vores udbud af løsninger medfører, at BEC bliver flere medarbejdere. Vi forventer således at runde 700 medarbejdere i løbet af 2007.

Vi er vokset ud af de nuværende lokaler i Roskilde. Hertil kommer, at der er knaphed på mødelokaler og egnede lokaler til arrangementer. For at sikre BEC's medarbejdere og kunder de bedste arbejdsfaciliteter gennemføres en udvidelse af de nuværende lokaler i Roskilde med en ny fløj på 6.500 m² i fem etager og ca. 400 nye arbejdspladser.

Overblik

Økonomi

2006 var et meget godt år for BEC. Driftsindtægterne steg som følge af øget brug af BEC's systemer samt stor efterspørgsel efter individuelle udviklingsopgaver for såvel medlemsbanker som servicekunder.

Omsætningen blev i 2006 i alt 822,3 mio. kr., hvilket er 143,3 mio. kr. højere end i 2005, svarende til en stigning på 21,1 procent. Årets resultat efter skat blev 26,9 mio. kr., og egenkapitalen udgør nu 592,8 mio. kr., hvilket er 70,4 procent af aktiverne.

Der forventes et fortsat stigende aktivitetsniveau i 2007. Det vil være gældende for såvel udvikling som drift.

Systemrevision og tilsyn

Systemrevisionsudvalget og systemrevisionschefen fremlagde resultaterne af årets udførte systemrevisionsarbejde på et møde den 4. december 2006 for vores kunders eksterne og interne revisorer, og der er den 5. januar 2007 afgivet erklæringer om, at den samlede system-, data- og driftssikkerhed hos BEC i 2006 har været på et tidssvarende og meget tilfredsstillende niveau.

Finanstilsynet har i første halvår 2006 gennemført en undersøgelse af et antal sikkerhedsmæssige aspekter i forbindelse med BEC's it-ydelser til de tilsluttede finansielle virksomheder, herunder om BEC's ydelser understøtter, at disse har betryggende kontrol- og sikkerhedsforanstaltninger på it-området.

Finanstilsynets gennemgang gav anledning til tre risikooplysninger på områder, hvor BEC allerede var i gang med at ændre forholdene. Der har ikke været konstateret problemer i den anledning.

Flere nye kunder i 2006

BEC har fået flere nye kunder i 2006. Blandt dem var Capinordic Bank og Northern Rock.

Northern Rock lever først og fremmest af at låne penge ud på det engelske marked. Banken startede op i Danmark i februar 2007 og baserer hele deres danske kerneforretning på BEC's systemer. Blandt argumenterne for at vælge netop BEC var vores høje serviceniveau og korte implementeringstid.

I august måned 2006 valgte Capinordic Bank at drive sine forretninger på BEC's it-løsninger. BEC vandt kapløbet om at blive Capinordic Banks it-leverandør, fordi vi kunne tilbyde skræddersyede og gennemprøvede løsninger. Et godt samarbejde gjorde det muligt at etablere banken på BEC i løbet af tre måneder.

Overblik

5 års hovedtal

Mio. kr.	2002	2003	2004	2005	2006
Resultatopgørelse					
Nettoomsætning	579,1	593,8	616,6	679,0	822,3
Omkostninger	592,6	596,3	622,9	684,6	798,5
Indtægter fra kapitalandele i tilknyttede virksomheder	0,0	0,0	0,0	5,9	2,1
Driftsresultat	-13,5	-2,5	-6,3	0,3	25,9
Andre indtægter	26,4	0,7	2,4	92,0	5,3
Finansielle poster	3,4	3,4	4,2	5,5	7,1
Resultat før skat	16,3	1,6	0,3	97,9	38,3
Skat	0,9	0,0	0,2	20,3	11,4
Resultat	15,4	1,6	0,1	77,6	26,9
Balance					
Anlægsaktiver	255,5	230,5	201,0	283,3	335,6
Omsætningsaktiver	266,8	318,9	392,1	412,7	506,6
Aktiver i alt	522,3	549,4	593,1	696,0	842,2
Egenkapital	394,7	422,7	435,3	522,8	592,8
Udskudt skat	0,0	0,0	0,0	6,7	11,0
Gæld	127,6	126,7	157,8	166,5	238,4
Passiver i alt	522,3	549,4	593,1	696,0	842,2
Pengestrømsopgørelse					
Pengestrømme vedr. drift	57,9	47,2	19,5	105,8	65,6
Pengestrømme vedr. investeringer	-39,9	-35,3	6,2	-100,3	-75,5
Pengestrømme vedr. finansiering	23,9	26,4	12,6	-5,2	43,3
Ændring i likvider	41,9	38,3	38,3	0,3	33,4
Antal fuldtidsbeskæftigede (gennemsnit)	565	561	574	586	621

BEC's forretningsområder

BEC er grundlagt som en fælles datacentral for vores ejere og har gennem årene udviklet sig til en stærk og konkurrencedygtig it-virksomhed. Nye mål venter forude og med vores ajourførte forretningsstrategi, har vi sat nye konkrete mål for de næste tre år. BEC's forretningsstrategi er målrettet den finansielle sektor og i særdeleshed pengeinstitutter, investering samt pension og forsikring.

Overordnet set vil vi styrke relationerne til vores kunder, sikre vækst på servicekunder og nye markeder samt sikre konsolidering på de nye markeder og af BEC's kompetencer og produktionsapparat.

Vi er sat i verden for at give teknologisk konkurrencekraft, og vi arbejder ud fra en forretningsstrategi om, at vores kunder altid skal have det bedste enten direkte fra BEC, via vores datterselskaber eller tilvejebragt af BEC fra underleverandører.

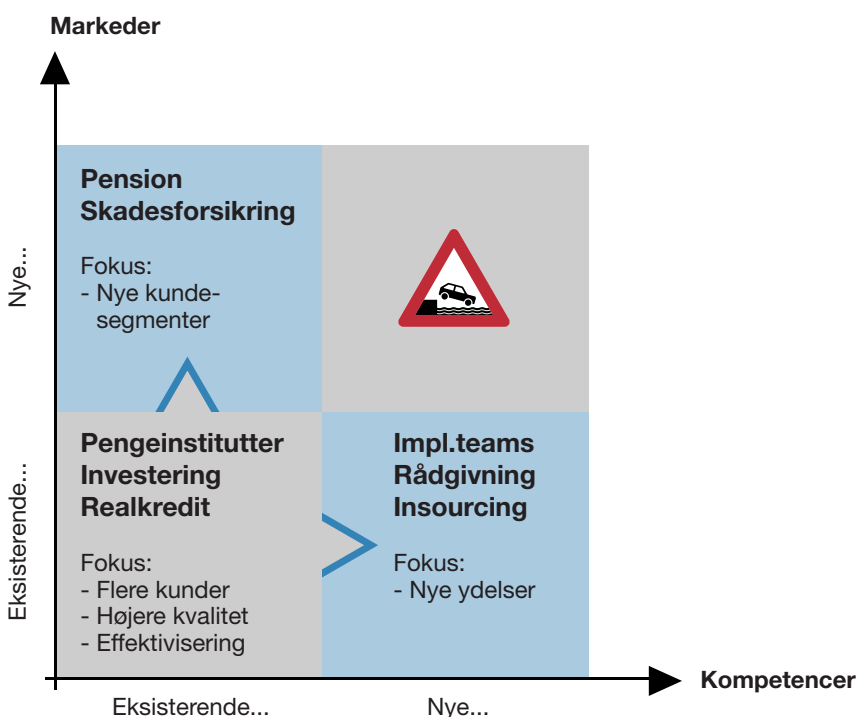
Midt i den rivende udvikling har vi hele tiden for øje at holde fast i såvel forretning som strategi, så både vi og vores kunder oplever BEC som det fælles it-

hus, der gør forskellen for finansielle virksomheder. Vi har succes med at skabe rammerne for et unikt og innovativt samarbejds-klima, hvor konkurrenter kan mødes i konstruktiv dialog. Mange af vores tiltag bygger på denne kernekompetence.

BEC differentierer sig ved fortsat at være full-service, ved at satse yderligere på forretningsforståelse og rådgivning og ved at bruge systemer og tekniske platforme til at tiltrække nye kunder.

For at få skabt en endnu tættere kobling mellem den udstukne strategiske retning og de enkelte aktiviteter i BEC operationaliserer vi de strategiske indsatsområder gennem syv tværgående delstrategier:

- Salgs- og marketingplan
- Udviklingsstrategi
- It-service management strategi
- HR-strategi
- Strategisk økonomi- og ressourcestyling
- Teknologi strategi
- Strategi for Kommunikation & Markedsrelationer.



BEC's forretningsområder

Pensionsområdet er et marked for BEC

BEC's soliditet og erfaring i udvikling, levering og drift af it-systemer til finansielle virksomheder giver sammen med Schantz Datas kompetencer inden for forsikrings- og pensionsområdet en særdeles slagkraftig it-leverandør til de danske pensions- og forsikringsinstitutter.

Gennem udviklingselskabet BEC Pension A/S, der ejes af BEC og 8 pensionskasser er vi godt i gang med det udviklingsarbejde, der i første omgang skal resultere i et pensionsadministrativt system, som kan understøtte de centrale kundevendte opgaver, der findes i danske pensionskasser og -selskaber. Udviklingen gennemføres i samarbejde med Schantz Data. De to første pensionskasser konverterer til systemet i 2008.

BEC fik for alvor bidt sig fast på markedet for it-løsninger til pensionsområdet i 2006 og har arbejdet koncentreret for at blive valgt som leverandør til udvikling og drift af løsninger til *letpension* og PensionsInfo.

Vi har udviklet en ny portal for PensionsInfo, der efter planen bliver lanceret i maj måned 2007. Endvidere er vi godt i gang med at integrere PensionsInfo i BEC's systemer, så der sikres en helhed over for fællesskabet.

I maj måned 2006 fik BEC opgaven med at levere et pensionsrådgivningssystem til *letpension* og efterfølgende i efteråret ansvaret som it-hovedleverandør, hvor vi i konsortium med Capgemini skal levere alle it-løsninger til *letpension*.

Samlet set arbejder ca. 120 personer, fordelt på 14 delprojekter, målrettet for at levere den første leverance til *letpension*. En leverance, der indeholder it-infrastruktur, it-understøttede processer vedrørende nytegning af pensionsprodukter til private samt den grundlæggende funktionalitet, der skal anvendes af *letpension* i deres administrative funktioner.

BEC bag om portal til pension

Den 15. maj 2007 går en ny udgave af pensionsinfo.dk i luften. BEC har udviklet løsningen af den nye portal, som indeholder en række nye spændende tiltag.

PensionsInfo giver overblik over brugerens egne pensioner. Man kan fx se størrelsen af ens alderspension og få overblik over, hvor meget man er berettiget til ved invaliditet og dødsfald. Brugeren kan desuden beregne sin efterløn, folkepension eller førtidspension.

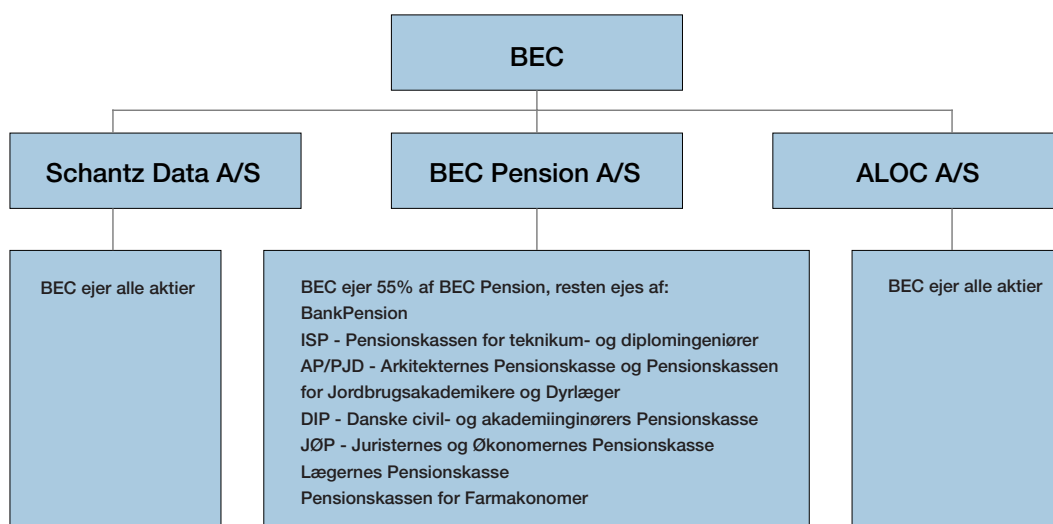
Bankerne kan give deres kunder adgang til PensionsInfo via Webbank og i øvrigt tilpasse løsningen deres eget design og layout, hvilket vil styrke oplevelsen af sammenhæng og overblik.

Vi har også til opgave at drifte portalen og tilbyder support og online-assistance til portalens slutbrugere.

BEC's forretningsområder

BEC koncernen

BEC koncernen består af nedenstående virksomheder, der samlet understøtter BEC's strategi og kompetencer til at give medlemsbanker og servicekunder teknologisk konkurrencekraft.



BEC har købt Schantz Data

BEC har med virkning fra 1. januar 2007 købt softwarefirmaet Schantz Data, der gennem de seneste 12 år har udviklet og markedsført avancerede løsninger til forsikrings- og pensionselskaber i Danmark.

Virksomheden ligger i København og har i dag 22 ansatte. Schantz Data har leveret en række unikke it-løsninger inden for internetbaseret selvbetjening, salgsværktøjer, administration og integration. På kundelisten figurerer navne som TrygVesta, Danica Pension, PKA, Fair Forsikring og Codan Forsikring.

BEC anvender allerede Schantz Data som samarbejdspartner i forbindelse med BEC's aktiviteter inden for livsforsikring og pension, hvor BEC udvikler løsninger til *letpension* og flere pensionskasser.

BEC udvikler

Bankernes forretningsgrundlag er baseret på avancerede og effektive it-systemer, hvor der fokuseres på stabil drift, et højt sikkerhedsniveau samt brugervenlighed – både i forhold til medarbejdere og kunder. BEC er gode til at levere systemer, drift, support og service og derigennem medvirke til at give vores ejere og kunder teknologisk konkurrencekraft.

Udviklingsarbejdet har i 2006 primært vedrørt den udviklingsstrategi og -retning, som bankerne og BEC har fulgt de senere år. Udviklingen har i højere grad været rettet mod større fokuserede indsatser frem for mange mindre projekter og opgaver. En tendens, der vil fortsætte i 2007.

Der er overordnet set tale om indsatser, der understøtter og giver konkurrencekraft til:

- Bankernes filialer, der stadig er et omdrejningspunkt ved betjening af kunder, og hvor kunderne kan få en personlig rådgivning om primært investering, pension og bolig
- Selvbetjening via internettet (Webbank)
- Områderne handel, depot, formueforvaltning, investering og risikostyring, hvor konkurrencekraften skal styrkes
- Effektiviseringer – idet arbejdspladsen skal være sammenhængende, mere effektiv og ensartet i sin anvendelse, og hvor det er muligt, udføres arbejdsopgaverne automatisk.

Nyt lånesagssystem er udviklet med bankerne på tæt hold

I 2006 har godt og vel 20 udviklere, arkitekter, systemkonsulenter og projektledere arbejdet intenst på at udvikle et nyt og forbedret lånesagssystem, der giver bankerne en enklere og mere effektiv lånesagsbehandling.

Udviklingen er gennemført med en tæt involvering af bankerne, der har ydet en stor indsats. Fx har repræsentanter fra tre banker haft deres faste gang på BEC to dage om ugen. Derudover har repræsentanter fra yderligere to banker været involveret i projektet.

Den tætte involvering af bankrepræsentanterne har givet mulighed for en hurtig afprøvning af, om løsningen var på rette vej. Erfaringerne viser, at vi har opnået en forretningsmæssig bedre løsning på kortere kalendertid.

Bankerne og deres medarbejdere har taget rigtig godt imod det nye lånesagssystem, der blev lanceret i januar måned 2007.

Brugervenlige og effektive løsninger

Fremtidens effektive, dedikerede arbejdsplads tager sit udgangspunkt i viden. Medarbejderen præsenteres for et overblik og kun for de informationer, som er nødvendige i den konkrete situation. Samtidig skal medarbejderen kunne aktivere relevante handlinger.

Ved indgangen til 2007 har vi opnået, at kunderådgiveren har en langt mere effektiv og ensartet arbejdsplads. Bl.a. er det nye system til behandling af lånesager taget i anvendelse i alle medlemsbanker. Systemet understøtter på en naturlig måde behandlingen af lånesager og giver en nemmere og mere ensartet tilgang til håndtering af lånesager. Der er samtidig taget højde for, at en lånesag kan håndteres organisatorisk forskelligt i bankerne samt differencieres i forhold til bevillingsprocedurer.

Løsningen til Kundeoverblik samler en mængde information over den enkelte kunde på en intuitiv og brugervenlig måde og giver rådgiveren et fuldstændigt billede af kundens engagement. Supplerende vises oplysninger om indtjening på kunden samt eventuelle salgsmuligheder. Det er nemt at navigere videre til øvrige BEC-systemer.

Den brede anvendelse af Webbank er fortsat i 2006. De ca. 560.000 Webbank-kunder gennemfører over 2,5 mio. overførsler om måneden og går typisk ”i banken på nettet” om mandagen samt i dagene omkring et månedsskifte. Gennem kontinuerlig udvikling af Webbank sikrer vi, at løsningen er på niveau med markedet, er nem at bruge og indeholder den funktionalitet, som kunderne efterspørger.

Konkurrencekraften styrkes

Området formueforvaltning er præget af meget stor forretningsmæssig vækst og er en vigtig indtjeningskilde for bankerne.

Med købet af ALOC har BEC løst en stor del af de udfordringer, der primært vedrører front-office og porteføljestyring. Sammen med BEC's løsninger til håndtering af investeringsaftaler, fondshandler samt automatisk rebalancering af kundernes beholdning af værdipapirer bringer løsninger fra ALOC området på et niveau, der matcher de forretningsmæssige krav.

ALOCs system PORTMAN er blevet integreret med BEC's systemer og er taget i anvendelse af de første banker.

Stemningsbarometret – hvad siger kunderne

BEC stræber efter at levere høj kvalitet. Kvalitet stiller krav – og de bedste til at bedømme, om vi bevæger os den rigtige vej, er vores kunder.

Derfor spurgte vi i efteråret 2006 kunderne hver dag i fem uger om deres dag i forhold til BEC. De blev spurgt om, hvordan dagen havde været i anvendelsen af BEC's systemer og driften af dem.

Vi modtog over 400 besvarelser. På en skala fra 1-6, hvor 6 er det bedste, gav kunderne os karakteren 4,6.

Stemningsbarometret har givet os værdifulde input – både med hensyn til, hvor det går godt, og hvor vi bør sætte ind for at gøre det bedre.

BEC udvikler

Systemet til handel med værdipapirer - ALOCs handelssystem IDEAS – er ligeledes blevet integreret og installeret hos den første kunde. Strategien om at kunne udfase BEC's tilsvarende løsninger til handel og porteføljestyring kan således realiseres i løbet af 2007.

Fællesskabets løsning til styring af markedsrisiko baserer sig også på en løsning leveret af ALOC. Løsningen skal dække bankernes behov inden for områderne markedsrisiko, positions-, likviditets- og balancestyling samt styring af rammer og beføjelser på bankernes egenbeholdning. Der vil være leverance i 2007 og 2008.

Med nye faciliteter til markedsrisiko vil bankerne kunne handelsregistrere samt markedsværdi- og risikoberegne alle produkter, som handles over egenbeholdningen, og handlerne vil blive overført til regnskabssystemerne. Dermed elimineres en begrænsning, som bankerne i dag oplever i forhold til at handle de produkter, som er uden understøttelse i BEC's basissystemer. Desuden sikres opfyldelse af Finanstilsynets krav til sammenhæng mellem bankernes løbende risikostyring og de tal, der indgår i bankernes regnskab og kapitaldækningsopgørelse.

For at bankerne kan styrke konkurrencekraften, gennemføres endvidere over de næste 3-4 år et strategiprogram med en omfattende modernisering af systemunderstøttelsen af handels- og depotprocesserne, herunder øget automatisering af internationale betalinger (Straight Through Processing). De første leverancer under strategiprogrammet realiseres i 1. halvår 2007.

Udviklingsindsatsen styrkes i 2007

I BEC's udviklingsområder er der ansat ca. 360 medarbejdere.

For at realisere de mange projekter har vi efter ønske fra bankerne anvendt flere udviklingskræfter i 2006, og vi øger udviklingsindsatsen til fællesskabet i 2007 med ca. 25 procent. Den ekstraordinære indsats rettes primært mod de mange sektorielle opgaver, hvis omfang stiger kraftigt i 2007 samt mod gennemførelse af strategiprogrammet for handel og depot. Endvidere øger vi indsatsen inden for området forsikring og pension.

BEC's sikkerhedspolitik

Alle finansielle virksomheder skal have en sikkerhedspolitik, en risikovurdering og en beredskabsplan. Det gælder også for BEC.

De overordnede rammer, strategier og niveauer for BEC's sikkerhedsarbejde er fastlagt i vores sikkerhedspolitik.

Fremover vil selve sikkerhedsarbejdet tage afsæt i en ny struktur og standard for informationssikkerhed – den såkaldte DS 484. Vi er nået langt i arbejdet med at implementere denne nye standard.

Det er vores mål at opretholde og videreudvikle et højt sikkerhedsniveau, der er på niveau med førende praksis i den finansielle sektor.

BEC udvikles

BEC's forretning er i rivende udvikling og vækst. Det skærper kravene til vores forretningsmodel og til den menneskelige organisation, som står bag. Siden 2004 har BEC arbejdet med en langsigtet forandring af virksomhedens arbejdskultur for gennem en procesorienteret tilgang at skærpe kunde- og forretningsorienteringen. 2006 var året, hvor der for alvor blev sat turbo på ved at få defineret fælles praksis for BEC's forretningsprocesser.

Vi skal fastholde og udvikle vores evne til hurtigt at kunne reagere på de forandringer, vores kunder møder. Forandringer, som stiller store krav til BEC – krav til vores it-løsninger og den måde, vi organiserer os på.

I arbejdet med vores forretningsprocesser er selve udviklingsprocessen helt på plads og anvendes derfor af alle udviklingsprojekter. Vi er samtidig langt i implementeringen af de forretningsprocesser, som vedrører salg- og relationer, support, forvaltning samt styring. Endvidere har vi valgt at opdele vores udviklingsområde i to; et med fokus på bank og investering samt et med fokus på pension og forsikring.

Den menneskelige organisation

Medarbejderne er BEC's vigtigste aktiv. Vi ønsker at fastholde og tiltrække kvalificerede medarbejdere, gennem opretholdelse og løbende forbedring af de gode arbejdsforhold, som BEC's medarbejdere tilbydes. Vi fokuserer især på medarbejdernes trivsel, sundhed og muligheder for både faglig og personlig udvikling.

Under overskriften "Trivsel og tryghed" har BEC formuleret en HR-vision og en række strategiske indsatser, som understøtter realiseringen af forretningsstrategien og adresserer udviklingen af den menneskelige organisation.

Med den menneskelige organisation menes organisationsstruktur, kultur, ledelses- og samarbejdsrelaterede forhold, medarbejdernes loyalitet, engagement osv.

Et kærligt spark til sundheden

BEC ønsker at tilbyde en sund ramme for sine medarbejdere.

Bl.a. derfor formulerede vi i 2006 en sundhedspolitik, der giver klar besked om BEC's holdninger til kost, motion, stress, fysisk arbejdsmiljø, rygning, sygefravær m.m. Vi ønsker, at BEC skal være en sund arbejdsplads med sunde medarbejdere, hvor der er mindst mulig sygdom som følge af livsstil og arbejdsbetingede forhold.

Med temaet "Sund BEC" har over 80 procent af medarbejderne taget mod tilbudet om et sundhedstjek, der foruden en række fysiske målinger og en konditest indeholdt en personlig samtale om livsstil. Året har også budt på motion, kostvejledning, slankehold, rygestopkurser og meget mere.

Et vigtigt element i sundhedspolitikken handler om forebyggelse af stress. Politikken slår fast, at ledelsen har et ansvar for at afdække og ændre på de forhold, som stresser. Den siger også, at alle har pligt til at hjælpe en kollega, som er på vej ud i stress, og at vi skal undgå at skabe et miljø, der giver grund for stress.

BEC udvikles

BEC's HR-vision

Medarbejdere trives i BEC og kan se sig selv og sine opgaver som en del af et samlet hele med en klar retning. Retningen er sat i den overordnede forretningsstrategi. BEC-kulturen og det psykiske arbejdsmiljø er unik og afgørende for medarbejdernes trivsel og dermed BEC's succes.

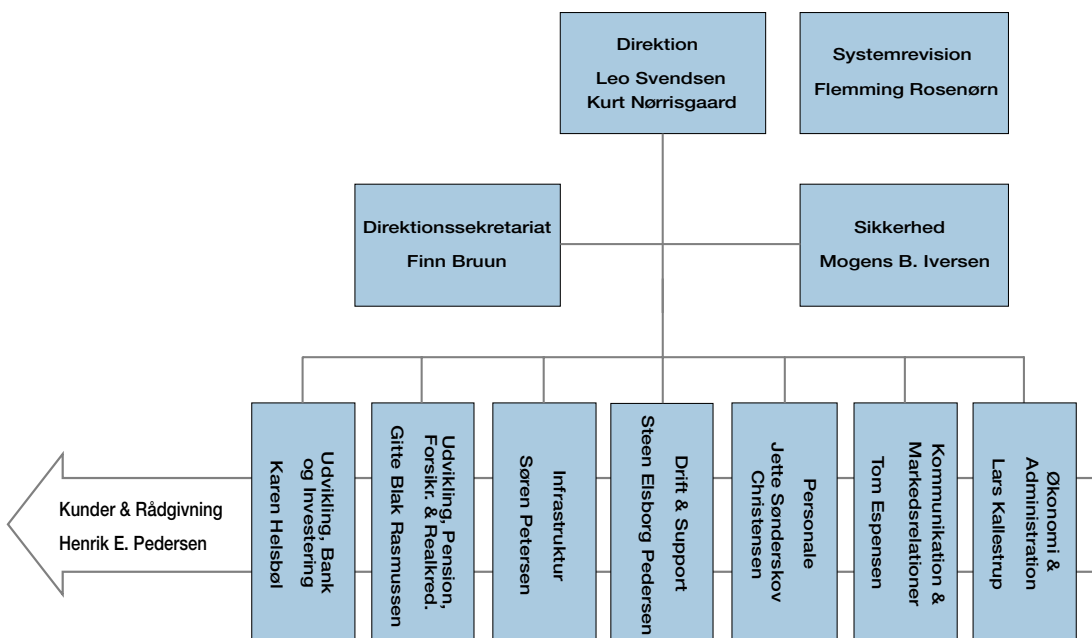
Der er tryghed i ansættelsen i kraft af, at den enkelte medarbejder besidder de personlige og faglige kompetencer, der skal til for at udføre sine opgaver professionelt og kompetent. Trygheden består også i, at medarbejderne har en høj markedsværdi, så man til hver en tid kan finde et mindst lige så attraktivt job i en anden virksomhed. Den høje markedsværdi får man, fordi BEC i et aktivt samspil med den enkelte medarbejder forvalter og udvikler de faglige og personlige kompetencer og talenter i tråd med de for-

retningsmæssige perspektiver og medarbejdernes personlige udviklingsmål. Ikke mindst fordi vi går bevidst efter at ansætte de dygtigste medarbejdere. I et stærkt kompetencemiljø kan man ikke undgå hele tiden at blive udfordret. Ved at sætte sine kompetencer i banken i BEC får man et højt afkast.

Ledelsesudvikling

Som led i konsolideringen af BEC og sikring af den fortsatte kapacitet til udvikling af virksomheden sættes der ind på udvikling af ledelseskompetencerne. Udfordringen er mere lederskab og mindre management. I 2006 blev der designet og søsat et nyt ledelsesudviklingsprogram, som er målrettet videreudvikling af BEC's strategiske lederskab og de personaleledelsesmæssige kompetencer.

BEC's organisation



BEC udvikles

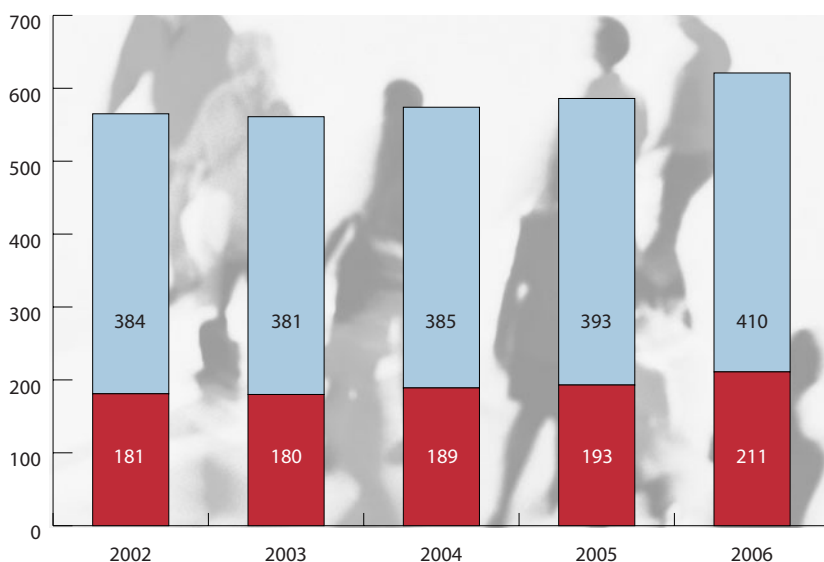
BEC's medarbejdere i tal

I 2006 var der gennemsnitligt ansat 630 medarbejdere i BEC, og ultimo året var der 654 ansatte fordelt med 81 procent i Roskilde og 19 procent i Herning. Dette tal er pr. 1. marts 2007 steget til 668 ansatte.

Personaleomsætningen ligger på ca. 7 procent regnet på medarbejdere, der har ønsket at prøve kræfter med andre virksomheder. Personaleomsætningen ligger i den lave del af skalaen sammenlignet med andre virksomheder i it-branchen.

Vi oplever det positive, at en del tidligere medarbejdere vender tilbage til BEC efter at have været væk en kortere eller længere periode.

- Medarbejderfordelingen på kvinder og mænd er henholdsvis 34 og 66 procent. Andelen af kvindelige ledere er 23 procent.
- Den gennemsnitlige anciennitet for BEC's medarbejdere er 9,5 år, og den gennemsnitlige alder er 43 år.
- Antallet af medarbejdere under 5 års anciennitet er 221, hvilket svarer til 1/3 del af det samlede antal ansatte ultimo året.
- 81 medarbejdere arbejder på deltid. Det svarer til ca. 12 procent af det samlede antal ansatte. Af medarbejderne på deltid er 70 procent kvinder og 30 procent mænd.
- Ca. halvdelen af BEC's medarbejdere har indgået en aftale om at kunne udføre arbejdet hjemmefra i større eller mindre grad.
- Alle medarbejdere tilbydes en BEC-betalt bredbåndsforbindelse (ADSL-forbindelse) med mulighed for direkte opkobling til BEC's systemer.
- Det gennemsnitlige sygefravær på BEC var i 2006 på ca. 6 dage pr. medarbejder, hvilket svarer til en sygefraværspcent på 2,5.



Gennemsnitligt antal fuldtidsbeskæftigede i 2002-2006 ■ Kvinder ■ Mænd

Årsregnskab 2006

Udvikling i aktiviteter og økonomiske forhold

Aktivitetssomfanget med såvel BEC's medlemsbanker som servicekunder inden for bank og investering samt pension, forsikring og realkredit er steget væsentligt.

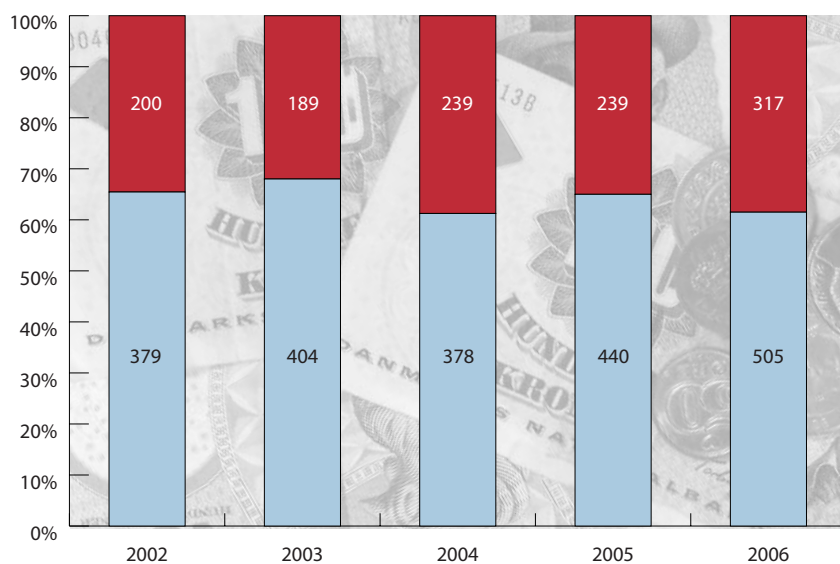
2006 var et meget godt år for BEC. Driftsindtægterne steg som følge af øget brug af BEC's systemer samt stor efterspørgsel efter individuelle udviklingsopgaver for såvel medlemsbanker som servicekunder.

Omsætning

Omsætningen blev i 2006 i alt 822,3 mio. kr., hvilket er 143,3 mio. kr. højere end i 2005, svarende til en stigning på 21,1 procent. Stigningen er et udtryk for vækst i efterspørgslen efter udviklingsprojekter (63,3 mio. kr.) og eksisterende produkter (80,0 mio. kr.).

Omsætningen vedrørende kundeindividuel udvikling udgør 16,2 procent af den samlede omsætning, hvor den i 2005 udgjorde 10,3 procent.

Fordelingen på medlemmer og servicekunder har ændret sig i mindre omfang fra 2005 til 2006, således at omsætningen til medlemmer i forhold til den samlede omsætning er faldet fra 64,9 procent i 2005 til 61,4 procent i 2006. Fordelingen er i 2006 påvirket af omsætning til nye servicekunder som Pensions-Info, *letpension* og BEC Pension.



Omsætningsfordeling ■ Medlemmer ■ Servicekunder

Årsregnskab 2006

Produktion

Produktionsomkostningerne er steget med 28,2 mio. kr. til 280,8 mio. kr. i 2006, svarende til en stigning på 11,2 procent. Af stigningen i produktionsomkostninger vedrører 23,7 mio. kr. øgede omkostninger til licenser i tilknytning til udviklingsprojekter. Resten af stigningen (4,5 mio. kr.) vedrører gennemstillingsafgifter, heraf kan 3,8 mio. kr. relateres til e-Boks.

Af figuren nedenfor fremgår det, at omkostninger til produktion de senere år har været stigende, hvorimod den procentuelle andel i forhold til omsætningen har været faldende.

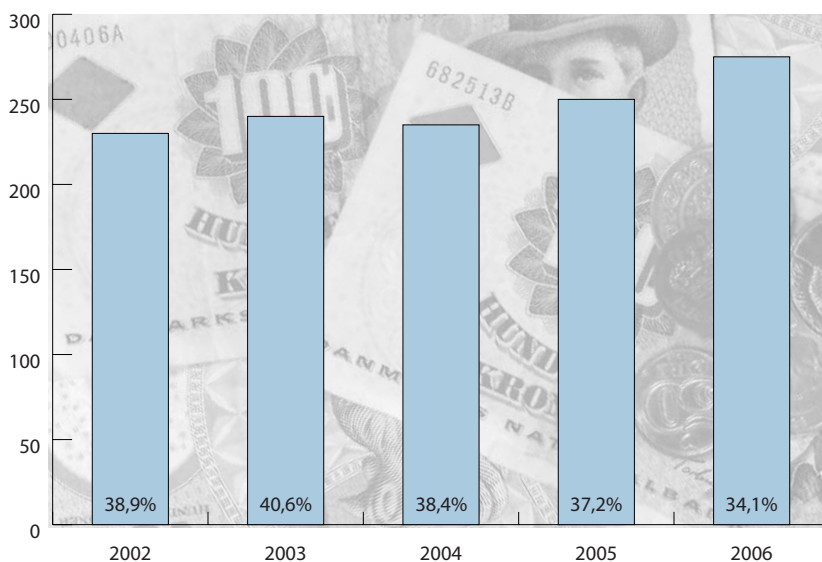
Personale

Personaleomkostningerne er steget med 43,7 mio. kr. til 390,6 mio. kr. i 2006, svarende til en stigning på 12,6 procent. Det gennemsnitlige antal fuldtidsbeskæftigede er steget med 35 til 621 ultimo 2006, svarende til en stigning på 6 procent. Personaleomkostningerne pr. ansat er fra 2005 til 2006 steget med 6,25 procent.

Andre eksterne omkostninger

Andre eksterne omkostninger er steget fra 61,1 mio. kr. til 101,8 mio. kr. Stigningen på 40,7 mio. kr. svarer til en stigning på 66,7 procent. Den primære årsag til stigningen kan henføres til øgede omkostninger til konsulenter, som stiger med 32,5 mio. kr., svarende til en stigning på 121,6 procent.

Stigningen i brugen af eksterne konsulenter i 2006 var en nødvendighed for, at BEC i 2006 kunne opfylde ønskerne fra både BEC's medlemmer og servicekunder og samtidig efterleve BEC's strategi og målsætninger. Andelen af omkostninger til eksterne konsulenter udgør 15,1 procent i forhold til de samlede personaleomkostninger i 2006 mod 7,7 procent i 2005.



Omkostninger til produktion i forhold til omsætningen

Indtægter fra kapitalandele i tilknyttede virksomheder

Resultatet efter skat i ALOC A/S er indtægtsført over driften med 2,0 mio. kr. Resultatet i ALOC Norge AS indgår i resultatet for ALOC A/S.

BEC Pension A/S er indtægtsført over driften med 0,2 mio. kr.

Skat

Årets skatteomkostning i resultatopgørelsen andrager 11,4 mio. kr., hvoraf reguleringen af udskudt skat inklusiv regulering vedrørende tidligere år udgør 0,8 mio. kr.

Årets resultat

Det samlede resultat blev 26,9 mio. kr., hvilket vurderes meget tilfredsstillende.

Materielle anlægsaktiver

BEC er i gang med at udbygge domicilet i Roskilde. Byggeriet er påbegyndt i 2006 og er ultimo 2006 indregnet i balancen med 30,8 mio. kr. ud af en samlet forventet kostpris på 131,8 mio. kr. Byggeriet følger ultimo 2006 den fastlagte tidsplan, og byggeriet forventes færdigbygget i første halvår 2008.

Egenkapital

Egenkapitalen er i 2006 forøget med 70,0 mio. kr., hvoraf 43,1 mio. kr. er kapitalindskud fra foreningens medlemmer, og 26,9 mio. kr. er overført resultat for 2006. Egenkapitalen udgør 592,8 mio. kr. ultimo 2006, svarende til en soliditetsgrad på 70,4 procent mod 75,1 procent i 2005. Faldet kan primært henføres til stigningen i leverandørgælden.

Gældsforpligtelser

Leverandørgælden udgør 98,9 mio. kr. ultimo 2006, hvilket er en stigning på 51,7 mio. kr. Stigningen skyldes ud over den stigende aktivitet og det igangværende byggeri i Roskilde også en stigning i periodeafgrænsningsposter relateret til BEC's leverandører.

Forventningerne til 2007

Der forventes et fortsat stigende aktivitetsniveau i 2007. Det vil være tilfældet for både udvikling og drift. Det stigende aktivitetsniveau medfører ansættelse af flere medarbejdere. Såvel omsætningen som omkostninger forventes i 2007 at stige som følge af det øgede aktivitetsniveau. Resultat før skat forventes i 2007 at være mindre end i 2006.

Begivenheder efter regnskabsårets afslutning

BEC har overtaget den samlede aktiekapital for selskabet Schantz Data A/S. Overtagelsen er sket den 2. marts 2007 og med virkning fra den 1. januar 2007. Købet styrker BEC's samlede kompetencer og ressourcer inden for pensions- og forsikringsområdet.

Anvendt regnskabspraksis

Årsrapporten er aflagt i overensstemmelse med lovgivningens krav til regnskabsaflæggelse.

Avance fra viderefakturering, der i tidligere aflagte årsrapporter har været klassificeret som omsætning, er i årsrapporten for 2006 klassificeret under andre indtægter. Avancen udgør i 2006 5,3 mio. kr. mod 1,3 mio. kr. i 2005. Den anvendte regnskabspraksis er herudover uændret i forhold til sidste år.

Generelt om indregning og måling

Aktiver indregnes i balancen, når det er sandsynligt, at fremtidige økonomiske fordele vil tilflyde foreningen, og aktivets værdi kan måles pålideligt.

Forpligtelser indregnes i balancen, når foreningen har en retlig eller faktisk forpligtelse, og forpligtelsens værdi kan måles pålideligt.

Ved indregning og måling tages hensyn til forudsigelige risici og tab, der forekommer, inden årsrapporten aflægges, og som be- eller afkræfter forhold, der eksisterede på balancedagen.

I resultatopgørelsen indregnes indtægter i takt med, at de indtjenes, mens omkostninger indregnes med de beløb, der vedrører regnskabsåret.

Omregning af fremmed valuta

Transaktioner i fremmed valuta er i årets løb omregnet til transaktionsdagens kurs. Gevinster og tab, der opstår mellem transaktionsdagens kurs og kursen på betalingsdagen, indregnes i resultatopgørelsen som en finansiel post.

Tilgodehavender, gæld og andre monetære poster i fremmed valuta, som ikke er afregnet på balancedagen, omregnes til balancedagens kurs. Forskelle mellem balancedagens kurs og transaktionsdagens kurs indregnes i resultatopgørelsen som en finansiel post.

Resultatopgørelsen

Omsætning

Indtægterne indregnes i resultatopgørelsen, såfremt levering og risikoovergang har fundet sted inden årets udgang, og såfremt indtægten kan opgøres pålideligt og forventes modtaget. Anden omsætning omfatter indtægter fra BEC's servicesystemer, som tilbydes bankernes kunder. Heri modregnes omkostninger til administration, som betales til bankerne.

Periodiseret omsætning indregnes i indtægter i takt med, at produktionen udføres, således at nettoomsætningen svarer til salgsværdien af det i regnskabsåret udførte arbejde.

Produktion

Produktionsomkostninger omfatter serviceaftaler, licenser og programprodukter, datakommunikation, gennemstillingsafgifter og afskrivninger på udstyr mv.

Personale

Personaleomkostninger omfatter løn og gager, pensioner samt sociale omkostninger mv. til foreningens personale.

Andre eksterne omkostninger

Andre eksterne omkostninger omfatter konsulenter, drift af ejendomme, kontoromkostninger, møde-, rejse- og repræsentationsomkostninger samt omkostninger til advokat og revisorer.

Årsregnskab 2006

Andre indtægter

Andre indtægter omfatter indtægter fra salg af forretningsområder og systemer samt ind- og udtrædelsesgodtgørelser mv. Viderefakturering indgår ligeledes med et nettobeløb.

Finansielle poster

Finansielle poster omfatter renteindtægter og -udgifter, realiserede og urealiserede valutakursreguleringer samt tillæg og godtgørelse under a conto skatteordningen.

Skat

Årets skat, som består af årets aktuelle skat og ændring af udskudt skat, indregnes i resultatopgørelsen med den del, der kan henføres til årets resultat.

Aktuelle skatteforpligtelser, henholdsvis tilgodehavende aktuel skat, indregnes i balancen opgjort som beregnet skat af årets skattepligtige indkomst, reguleret for betalt a conto skat.

Udskudt skat indregnes af alle midlertidige forskelle mellem regnskabsmæssige og skattemæssige værdier af aktiver og forpligtelser.

Udskudte skatteaktiver, herunder skatteværdien af eventuelle fremførselsberettigede skattemæssige underskud, indregnes i balancen.

Foreningen er sambeskattet med alle danske tilknyttede virksomheder. Den aktuelle danske skat fordeles mellem de sambeskattede danske enheder i forhold til disses skattepligtige indkomster (fuld fordeling med refusion vedrørende skattemæssige underskud).

Balancen

Materielle anlægsaktiver

Grunde og bygninger, indretning af lejede lokaler og tekniske anlæg og driftsmateriel måles til kostpris med fradrag af akkumulerede af- og nedskrivninger. Der afskrives ikke på grunde.

Kostprisen omfatter anskaffelsesprisen, omkostninger direkte tilknyttet anskaffelsen samt omkostninger til klargøring af aktivet indtil det tidspunkt, hvor aktivet er klar til at blive taget i brug.

Afskrivningsgrundlaget er kostpris med fradrag af forventet restværdi eller afsluttet brugstid. Der foretages lineære afskrivninger baseret på følgende vurdering af aktivernes forventede brugstider:

▪ Bygninger	40 år
▪ Bygningsinstallationer	25 år
▪ Særlige installationer	10 år
▪ Indretning af lejede lokaler	5 år
▪ Tekniske anlæg og maskiner	indtil 5 år
▪ Driftsmidler og inventar	indtil 5 år

Fortjeneste og tab ved afhændelse af materielle anlægsaktiver opgøres som forskellen mellem salgsprisen med fradrag af salgskostninger og den regnskabsmæssige værdi på salgstidspunktet. Fortjeneste eller tab indregnes i resultatopgørelsen sammen med af- og nedskrivninger.

Materielle anlægsaktiver nedskrives til genindvindingsværdi, såfremt denne er lavere end den regnskabsmæssige værdi.

Finansielle anlægsaktiver

Kapitalandele i tilknyttede virksomheder indregnes til kostpris med tillæg af anskaffelsesomkostninger.

Kapitalandele i tilknyttede virksomheder måles ved første indregning til kostprisen. Foreningens andel af virksomhedernes resultat efter skat indregnes i resultatopgørelsen. Nettoopskrivning af kapitalandele i tilknyttede virksomheder overføres til reserve for nettoopskrivning af kapitalandele i det omfang, den regnskabsmæssige værdi overstiger kostprisen. Der foretages løbende vurdering af behovet for nedskrivning af kapitalandelenes værdi.

Tilgodehavender

Tilgodehavender måles til nominel værdi med fradrag af nedskrivninger til imødegåelse af forventede tab.

Periodeafgrænsningsposter

Forudbetalinger indregnet under aktiver omfatter afholdte omkostninger, der vedrører efterfølgende regnskabsår. Forudbetalinger måles til nominel værdi.

Periodiseret omsætning måles til salgsværdien af det på balancedagen udførte arbejde. Salgsværdien måles på baggrund af færdiggørelsesgraden og de samlede forventede indtægter på de enkelte opgaver. Det indregnes i balancen under tilgodehavender eller gældsforpligtelser afhængig af, om nettoværdien, opgjort som salgsværdien med fradrag af modtagne forudbetalinger, er positiv eller negativ.

Pengestrømsopgørelse

Pengestrømme vedrørende driftsaktiviteter opgøres som driftsresultatet efter skat reguleret for afskrivninger samt ændringer i driftskapital.

Pengestrømme vedrørende investeringsaktiviteter omfatter betalinger i forbindelse med køb af virksomheder, aktiviteter og finansielle anlægsaktiver samt køb, udvikling, forbedring og salg af materielle anlægsaktiver.

Pengestrømme vedrørende finansieringsaktiviteter omfatter ændringer i foreningens kapitalindsud samt mellemværender med tilknyttede virksomheder.

Likvider omfatter likvide beholdninger og indlån i pengeinstitutter.

Årsregnskab 2006

Resultatopgørelse

(kr. 1.000)

	Note	2006	2005
Nettoomsætning		822.305	678.997
Nettoomsætning	1	822.305	678.997
Produktion	2	280.822	252.580
Personale	3	390.644	346.928
Andre eksterne omkostninger	4	101.795	61.075
Afskrivninger	5	25.277	23.982
Omkostninger i alt		798.538	684.565
Indtægter af kapitalandele i tilknyttede virksomheder	11	2.123	5.895
Driftsresultat		25.890	327
Andre indtægter	6	5.330	92.025
Finansielle poster	7	7.055	5.517
Resultat før skat		38.275	97.869
Skat	8	11.415	20.308
Årets resultat		26.860	77.561
RESULTATDISPONERING			
Forslag til resultatdisponering			
Overført resultat		26.860	77.561
		26.860	77.561

Årsregnskab 2006

Balance pr. 31. december 2006

(kr. 1.000)

	Note	2006	2005
Grunde og bygninger m.v.	9	211.087	173.949
Tekniske anlæg og driftsmateriel	10	32.884	19.814
Materielle anlægsaktiver		243.971	193.763
Kapitalandele i tilknyttede virksomheder	11	91.633	89.510
Finansielle anlægsaktiver		91.633	89.510
Anlægsaktiver		335.604	283.273
Varebeholdninger		636	1.548
Tilgodehavender fra salg og tjenesteydelser		133.741	106.661
Tilgodehavender hos tilknyttede virksomheder	12	17.668	16.353
Periodeafgrænsningsposter	13	114.804	81.785
Tilgodehavender		266.213	204.799
Likvide beholdninger		239.746	206.347
Omsætningsaktiver		506.595	412.694
AKTIVER		842.199	695.967
Kapitalindskud		436.751	393.635
Overført resultat		156.000	129.140
Egenkapital		592.751	522.775
Udskudte skatteforpligtelser	8	10.972	6.700
Hensatte forpligtelser		10.972	6.700
Leverandørgæld		98.941	47.277
Gæld til tilknyttede virksomheder	14	2.799	1.295
Anden gæld	15	136.736	117.920
Kortfristet gældsforpligtelser		238.476	166.492
PASSIVER		842.199	695.967
Eventual-, kaution- og garantforpligtelser	16		
Nærtstående parter	17		

Årsregnskab 2006

Egenkapitalopgørelse

(kr. 1.000)

	Kapitalindsud	Overført resultat	I alt
Egenkapital 01.01.2006	393.635	129.140	522.775
Tilgang	43.116	0	43.116
Afgang	0	0	0
Årets resultat	0	26.860	26.860
Egenkapital 31.12.2006	436.751	156.000	592.751
Egenkapital 01.01.2005	383.757	51.579	435.336
Tilgang	10.130	0	10.130
Afgang	-252	0	-252
Årets resultat	0	77.561	77.561
Egenkapital 31.12.2005	393.635	129.140	522.775
Egenkapital 01.01.2004	371.200	51.525	422.725
Tilgang	12.912	0	12.912
Afgang	-355	0	-355
Årets resultat	0	54	54
Egenkapital 31.12.2004	383.757	51.579	435.336
Egenkapital 01.01.2003	344.778	49.962	394.740
Tilgang	26.422	0	26.422
Afgang	0	0	0
Årets resultat	0	1.563	1.563
Egenkapital 31.12.2003	371.200	51.525	422.725
Egenkapital 01.01.2002	320.883	34.595	355.478
Tilgang	26.873	0	26.873
Afgang	-2.978	0	-2.978
Årets resultat	0	15.367	15.367
Egenkapital 31.12.2002	344.778	49.962	394.740

Årsregnskab 2006

Pengestrømsopgørelse

(kr. 1.000)

	Note	2006	2005
Årets resultat		26.860	77.561
Heraf resultat fra tilknyttede virksomheder		-2.123	-5.895
Afskrivninger	5	25.277	23.982
Ændring i driftskapital		15.565	10.129
Pengestrømme vedrørende drift		65.579	105.777
Køb af tekniske anlæg og driftsmateriel mv.	9	-31.072	-13.591
Salg af tekniske anlæg og driftsmateriel mv.		483	272
Køb af grunde og bygninger mv.	10	-44.896	-3.373
Salg af grunde og bygninger mv.		0	0
Køb af finansielle anlægsaktiver		0	-83.615
Pengestrømme vedrørende investeringer		-75.485	-100.307
Kapitalindskud		43.116	9.878
Tilgodehavender tilknyttede virksomheder	12	-1.315	-16.353
Gæld tilknyttede virksomheder	14	1.504	1.295
Pengestrømme vedrørende finansiering		43.305	-5.180
Ændring i likvider		33.399	290
Likvider primo		206.347	206.057
Likvider ultimo		239.746	206.347

Årsregnskab 2006

Noter

(kr. 1.000)		2006	2005
Note			
1	Nettoomsætning		
	Medlemsbanker	504.921	440.337
	Servicekunder	316.726	236.779
	Servicesystemer	658	1.881
	I alt	822.305	678.997
	Heraf fordelt på:		
	Udviklingsprojekter	133.521	70.249
	Færdigudviklede produkter	688.784	608.748
	I alt	822.305	678.997
2	Produktion		
	Licenser	118.839	90.797
	Serviceomkostninger	9.777	11.955
	Datakommunikation	29.933	29.595
	Gennemstillingsafgifter	23.722	19.228
	Serviceaftaler	98.917	99.259
	Øvrige omkostninger	-366	1.746
	I alt	280.822	252.580
3	Personale		
	Lønninger	324.914	287.137
	Pensioner	27.491	24.393
	Andre personale omkostninger	38.239	35.398
	I alt	390.644	346.928
	Heraf samlet vederlag til direktion og bestyrelsen	6.744	3.794
	Gns. antal ansatte	621	586

Årsregnskab 2006

Noter

	(kr. 1.000)	2006	2005
Note			
4	Andre eksterne omkostninger		
	Konsulenter	59.162	26.703
	Drift ejendom	21.707	17.764
	Kontorudgifter	4.014	4.436
	Møder og rejser	9.592	8.655
	Revisionshonorar Deloitte	354	321
	Systemrevision KPMG	610	499
	Revisionshonorar, andre ydelser end revision	1.343	1.234
	Advokat	991	967
	Øvrige administration	4.022	496
	I alt	101.795	61.075
5	Afskrivninger		
	Grunde og bygninger m.v.	9.182	8.473
	Tekniske anlæg og driftsmateriel	16.092	15.537
	Gevinst/tab ved salg af anlæg	3	-28
	I alt	25.277	23.982
6	Andre indtægter		
	Viderefakturering	5.330	1.277
	Øvrige indtægter	0	90.748
	I alt	5.330	92.025
7	Finansielle poster		
	Renteindtægter m.v.	6.638	5.230
	Renteindtægter fra tilknyttede selskaber	434	307
	Renteudgifter m.v.	17	20
	I alt	7.055	5.517

Årsregnskab 2006

Noter

(kr. 1.000)		2006	2005
Note			
8	Skat		
	Skat af årets resultat	10.754	13.608
	Ændring af udskudt skat	4.272	6.700
	Regulering vedr. tidligere års udskudte skat	(3.500)	-
	Regulering vedr. tidligere års skyldige skat	(111)	-
	I alt	11.415	20.308

BEC er sambeskattet med datterselskaberne BEC Pension A/S og ALOC A/S.

9	Grunde og bygninger m.v.	Grunde og bygninger	Indretning lejede lokaler	I alt
	Anskaffelsessum pr. 01.01.2006	233.853	14.031	247.884
	Tilgang i årets løb	37.719	7.177	44.896
	Afgang i årets løb	24.040	4.792	28.832
	Anskaffelsessum pr. 31.12.2006	247.532	16.416	263.948
	Afskrivninger pr. 01.01.2006	63.090	10.845	73.935
	Årets afskrivninger	6.816	806	7.622
	Afskrivninger på afhændede aktiver	23.904	4.792	28.696
	Afskrivninger pr. 31.12.2006	46.002	6.859	52.861
	Bogført værdi pr. 31.12.2006	201.530	9.557	211.087

Ud af den samlede tilgang under grunde og bygninger udgør 30,8 mio. kr. igangværende byggeri. Årets afgang vedrører særlige installationer og udstyr tilknyttet ejendomme.

Seneste offentlige ejendomsvurdering (vurderingsår 2006):

Havsteensvej 4	161.000
Havsteensvej 7A	10.000
Maglehøjen 1	9.850
Absalonsvej 2	14.000

I alt **194.850**

Tilgang efter vurderingstidspunktet: 30.800

I den offentlige ejendomsvurdering indgår ikke det igangværende byggeri.

Årsregnskab 2006

Noter

(kr. 1.000)

Note

10	Tekniske anlæg og driftsmateriel	Tekniske anlæg	Driftsmateriel	I alt
	Anskaffelsessum pr. 01.01.2006	153.814	21.144	174.958
	Tilgang i årets løb	29.064	2.008	31.072
	Afgang i årets løb	106.420	7.860	114.280
	Anskaffelsessum pr. 31.12.2006	76.458	15.292	91.750
	Afskrivninger pr. 01.01.2006	137.752	17.393	155.145
	Årets afskrivninger	16.095	1.559	17.654
	Afskrivninger på afhændede aktiver	106.357	7.576	113.933
	Afskrivninger pr. 31.12. 2006	47.490	11.376	58.866
	Bogført værdi pr. 31.12.2006	28.968	3.916	32.884
11	Kapitalandele i tilknyttede virksomheder	BEC Pension A/S	ALOC A/S	I alt
	Kostpris 01.01.2006	27.500	56.115	83.615
	Tilgang	0	0	0
	Afgang	0	0	0
	Kostpris 31.12.2006	27.500	56.115	83.615
	Nettoopskrivninger 01.01.2006	0	5.895	5.895
	Årets værdireguleringer udover resultat	0	0	0
	Andel i årets resultat, netto	168	1.955	2.123
	Nettoopskrivninger 31.12.2006	168	7.850	8.018
	Regnskabsmæssig værdi 31.12.2006	27.668	63.965	91.633
	Ejerandel	55%	100%	
	Egenkapital	50.306	8.261	

BEC Pension A/S blev stiftet den 25. november 2005 med udvidet regnskabsår til 31. december 2006. Grundet væsentlighed blev BEC Pension A/S ikke optaget med resultat i 2005, hvorfor der i 2006 indgår resultat fra BEC Pension A/S for en periode, der overstiger 12 måneder.

Årsregnskab 2006

Noter

(kr. 1.000)		2006	2005
Note			
12	Tilgodehavender hos tilknyttede virksomheder		
	BEC Pension A/S	1.635	0
	ALOC A/S	16.033	16.353
	I alt	17.668	16.353
13	Periodeafgrænsningsposter		
	Diverse forudbetalinger	42.193	17.852
	Forudbetalt licenser	55.523	48.989
	Forudbetalt løn	17.088	14.944
	I alt	114.804	81.785
14	Gæld til tilknyttede virksomheder		
	BEC Pension A/S	0	0
	ALOC A/S	2.799	1.295
	I alt	2.799	1.295
15	Anden gæld		
	Skyldig skat	2.069	7.608
	Deponering	46.630	39.710
	Skyldig løn og feriepengeforpligtelser	56.095	50.650
	Diverse anden gæld	31.942	19.952
	I alt	136.736	117.920

Noter

(kr. 1.000)

Note

- 16 Eventual-, Kautions- og garantiforpligtelse**
Der påhviler ikke BEC eventual- eller garantiforpligtelser ud over de forpligtelser, der er knyttet til foreningens normale aktivitet.

BEC har ikke påtaget sig kautionsforpligtelser.
- 17 Nærtstående parter**
BEC har i 2006 haft transaktioner med datterselskaberne, BEC Pension A/S og ALOC A/S. Transaktionerne har primært bestået af udvikling af systemer.

Ledelsespåtegning

Bestyrelse og direktion har behandlet og godkendt årsrapporten for 2006 for Foreningen Bankernes EDB Central. Årsrapporten er aflagt i overensstemmelse med lovgivningens krav til regnskabsafklæggelse, og det er vores opfattelse, at den giver et retvisende billede af foreningens aktiver og passiver, finansielle stilling og resultat samt pengestrømme. Årsrapporten indstilles til generalforsamlingens godkendelse.

Roskilde, den 19. april 2007

Direktion

Leo Svendsen
Adm. direktør

Kurt Nørrisgaard

Bestyrelse

Knud Christensen
Formand

Preben Knudsgaard
Næstformand

Niels Valentin Hansen

Bruno Riis-Nielsen

Claus Schroll

Gert R. Jonassen

Anders Bouvin

Revisionspåtegning

Til medlemmerne i Foreningen Bankernes EDB Central

Vi har revideret årsregnskabet for Foreningen Bankernes EDB Central for regnskabsåret 1. januar – 31. december 2006 omfattende ledelsespåtegning, ledelsesberetning, anvendt regnskabspraksis, resultatopgørelse, balance, egenkapitalopgørelse, pengestrømsopgørelse og noter. Årsregnskabet aflægges i overensstemmelse med lovgivningens krav til regnskabsaflæggelse.

Ledelsens ansvar for årsregnskabet

Ledelsen har ansvaret for at udarbejde og aflægge et årsregnskab, der giver et retvisende billede i overensstemmelse med lovgivningen. Dette ansvar omfatter udformning, implementering og opretholdelse af interne kontroller, der er relevante for at udarbejde og aflægge et årsregnskab, der giver et retvisende billede uden væsentlig fejlinformation, uanset om fejlinformationen skyldes besvigelser eller fejl samt valg og anvendelse af en hensigtsmæssig regnskabspraksis og udøvelse af regnskabsmæssige skøn, som er rimelige efter omstændighederne.

Revisors ansvar og den udførte revision

Vores ansvar er at udtrykke en konklusion om årsregnskabet på grundlag af vores revision. Vi har udført vores revision i overensstemmelse med danske revisionsstandarder. Disse standarder kræver, at vi lever op til etiske krav samt planlægger og udfører revisionen med henblik på at opnå høj grad af sikkerhed for, at årsregnskabet ikke indeholder væsentlig fejlinformation.

En revision omfatter handlinger for at opnå revisionsbevis for de beløb og oplysninger, der er anført i årsregnskabet. De valgte handlinger afhænger af revisors vurdering, herunder vurderingen af risikoen for

væsentlig fejlinformation i årsregnskabet, uanset om fejlinformationen skyldes besvigelser eller fejl. Ved risikovurderingen overvejer revisor interne kontroller, der er relevante for foreningens udarbejdelse og aflæggelse af et årsregnskab, der giver et retvisende billede, med henblik på at udforme revisionshandling, der er passende efter omstændighederne, men ikke med det formål at udtrykke en konklusion om effektiviteten af foreningens interne kontrol. En revision omfatter endvidere stillingtagen til, om den af ledelsen anvendte regnskabspraksis er passende, om de af ledelsen udøvede regnskabsmæssige skøn er rimelige samt en vurdering af den samlede præsentation af årsregnskabet.

Det er vores opfattelse, at det opnåede revisionsbevis er tilstrækkeligt og egnet som grundlag for vores konklusion.

Revisionen har ikke givet anledning til forbehold.

Konklusion

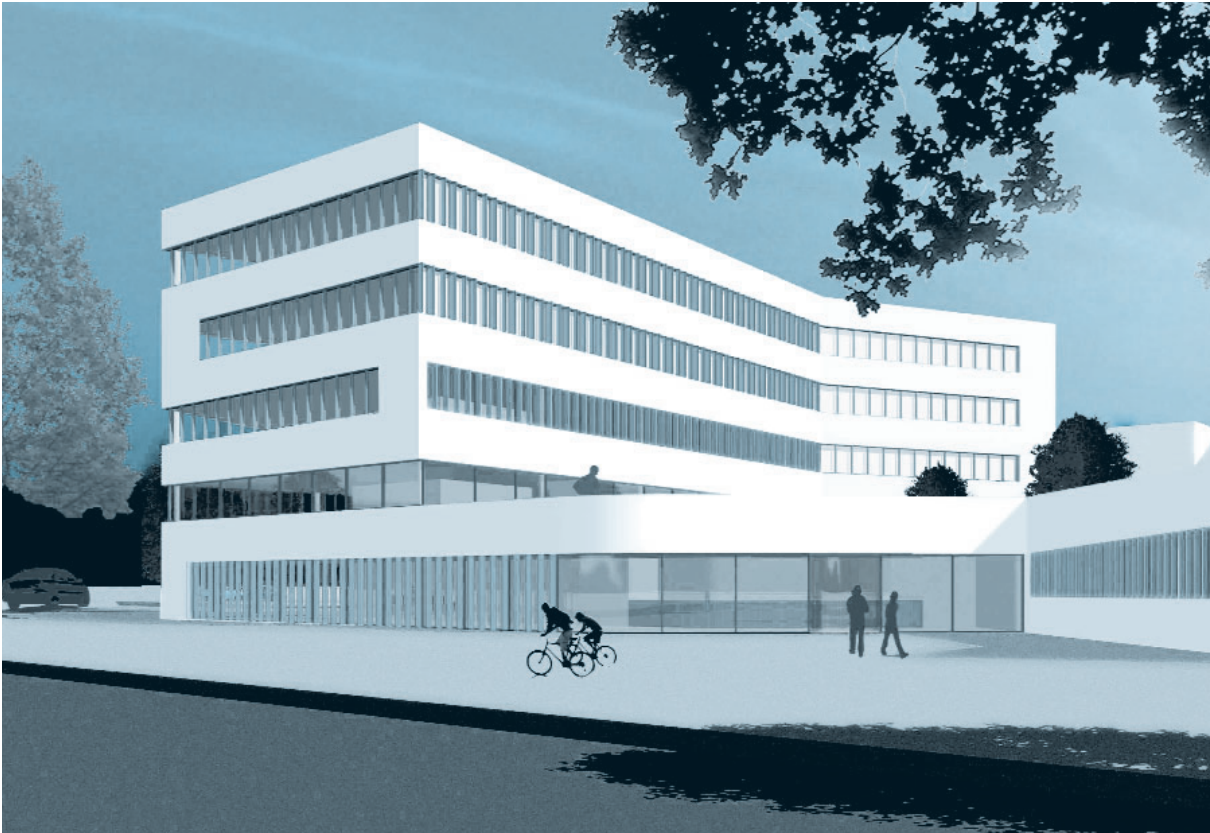
Det er vores opfattelse, at årsrapporten giver et retvisende billede af foreningens aktiver, passiver og finansielle stilling pr. 31. december 2006 samt af resultatet af foreningens aktiviteter og pengestrømme for regnskabsåret 1. januar - 31. december 2006 i overensstemmelse med lovgivningens krav til regnskabsaflæggelsen.

København, den 19. april 2007

Deloitte
Statsautoriseret Revisionsaktieselskab

Klaus Honoré
statsautoriseret revisor

Per Rolf Larssen
statsautoriseret revisor



BEC's nye byggeri

BEC er i vækst, hvilket blandt andet kom til udtryk med over 100 nyansættelser i 2006. For at følge med udviklingen og sikre BEC's medarbejdere de bedste arbejdsfaciliteter udvider vi hovedkontoret i Roskilde med en ny fløj på 6.500 m² i fem etager.

Med byggeriet følger ca. 400 nye arbejdspladser, et kundecenter, flere lokaler, udvidede kantineforhold og bedre parkeringsfaciliteter. Det nye byggeri kommer til at danne rammen om en moderne kunde- og projektorienteret virksomhed.

Vi tog det første spadestik til byggeriet i september 2006 og forventer at kunne flytte ind i de første etager i februar måned 2008 og at byggeriet er helt færdig i juni 2008.



